

Lá na gCrann Tree Day

Clár

Modúl 1 – Ranganna na Naíonán Sóisearacha agus Sinsearacha

Modúl 2 – An Chéad agus an Dara Rang

Modúl 3 – An Triú agus an Ceathrú Rang

Modúl 4 – An Cúigiú agus an Seú Rang

Modúl 5 – Eolas Breise Faoi Chrainn

Nótaí do Mhúinteoirí

Ainmliosta na gCrann

Físean



La na gCrann

Nótaí do Mhúinteoirí

Réamhrá

Tá athbhreithniú déanta ar an Siollabas i nDaoneolas agus Eolas Imshaoil agus tá a áit á ghlacadh ag siollabas dar teideal Oideachas Sóisialta, Imshaoil agus Eolaíochta (SESE). Is í príomhaidhm an tsiollabais seo ná é a chur ar chumas leanaí an timpeallacht nádúrtha ina maireann siad a thuiscint.

Siollabas SESE

Tá ceithre shnáithe ag an siollabas SESE, dhá cheann a bhaineann leis an timpeallacht nádúrtha:

- ★ nithe beo agus
- ★ saincheistanna na timpeallachta, cúraimí agus freagrachtaí

Tá an t-ábhar sa tionscadal seo ullmhaithe chun teacht le riachtanais an tsiollabais seo. Cuireann sé a chuspóirí leathana san áireamh.

Aidhmeanna

Forbróidh mic léinn a thógann páirt sa tionscadal seo:

- ★ suim i gcrann
- ★ fiosracht faoi chrainn agus coillearnacha trí iniúchadh agus staidéar
- ★ eolas agus tuiscint ar nithe beo agus an timpeallacht ina maireann siad
- ★ tuiscint ar an tslí ina mbíonn an-chuid nithe beo spleách ar a chéile
- ★ cur chuige eolaíochta a fhoghlaim
- ★ slí chun scileanna agus eolas eolaíochta a úsáid agus a chur i bhfeidhm
- ★ scileanna a chabhraíonn leo grinnithe a thaifeadadh agus a mhíniú
- ★ mian chun bheith páirteach i ndíospóireacht ar shaincheistanna timpeallachta
- ★ mian chun roinnt de na hiarmhairtí timpeallachta a bhíonn ag gníomhartha daonna ar an timpeallacht nádúrtha a iniúchadh

Cur i Láthair

Cuirtear na hábhair i láthair ar dhiosca flapach, le formáid bhileog shaothair atá leagtha amach do dhaltaí. Tá cúig mhodúl sa tionscadal le hábhair atá oiriúnach do:

- 1 Ranganna na Naíonán Sóisearacha agus Sinsireacha
- 2 An Chéad agus an Dara Rang
- 3 An Tríú agus an Ceathrú Rang
- 4 An Cúigiú agus an Séú Rang
- 5 Eolas Breise Faoi Chrainn

Tá gach modúl curtha i láthair mar aonad iomlán. Is féidir le rang tabhairt faoi staidéar crann sa Mhodúl atá leagtha amach don rang sin nó ag leibhéal oiriúnach eile. Moltar go ndéanfaí staidéar san ord atá tugtha. Níl aon athdhéanamh ar na hábhair. Déantar iad a chur chun cinn agus a leathanú de réir mar a bhíonn na daltaí ag dul ar aghaidh go hábhair atá leagtha amach do ranganna níos sinsearaí.

La na gCrann

Moduil

Modúl 1

Naíonáin Shóisearachacha agus Shinsearachacha

- 1 Codanna an Chrainn
- 2 Torthaí agus Síolta
- 3 Crainn mar Bhailte
- 4 Turasanna Dúlra Séasúracha
- 5 Dánta

Modúl 2

Ranganna a hAon agus a Dó

- 1 Codanna an Chrainn
- 2 Torthaí agus Síolta. Bia don Fhiabhheatha
- 3 Ag Fás Síolta
- 4 Scaipeadh Síolta leis na héin agus na hainmhithe
- 5 Biashlabhraí
- 6 Turgnamh. Teastaíonn solas ó phlandaí chun go bhfásfaidh siad
- 7 Turas Dúlra

Modúl 3

Ranganna a Trí agus a Ceathair

- 1 Cad is crann ann?
- 2 Mar a mhaireann crann
- 3 Cineálacha Crann
- 4 Síolta
- 5 Turas Dúlra
- 6 Ag Fás Crann
- 7 Conas Síol Crainn a chur
- 8 Mar a Úsáideann Fiathbheatha Crainn
- 9 Biashlabhraí
- 10 Mar a Úsáidimid Crainn
- 11 Tástáil do chuid Eolais

Modúl 4

Ranganna a Cúig agus a Sé

- 1 Réamhrá do Choillearnach
- 2 Biashlabhraí agus Bia-Eangaí
- 3 Pailniú
- 4 Mar a oibríonn Crainn
- 5 Comórtas agus Cur in Oiriúint i gCoillearnach
- 6 Athchúrsáil Chothaitheach
- 7 Caomhnú Crann agus Coillearnaí
- 8 Crainn agus Aeráid. Téamh Domhanda
- 9 Bia ó Phlandaí
- 10 Ag Cur Crann
- 11 Turas dúlra ar choillearnach
- 12 Ag déanamh Conair Dhúlra

Modúl 5

Eolas Breise

- 1 An Fáth go gCuirtear Crainn
- 2 Duilleoga
- 3 Nathanna Cainte a Bhaineann le Crainn
- 4 Crainn sa Bhealoideas
- 5 Logainmneacha a Bhaineann le Crainn
- 6 Sloinnta a Bhaineann le crainn
- 7 Crainn mar Ábhar Inspioráide do na Filí
- 8 Crainn i nDánta
- 9 Crainn mar Shuímh do Phlandaí eile
- 10 Foraoiseacht na hÉireann
- 11 Crainn mar Phictiúir den Saol Fadó
- 12 Aibítir na gCrann

Naíonáin Shóisearacha agus Shinsireacha

Is innéacs é an méid seo a leanas de na hábhair sa mhodúl seo:

Díríonn croílár eolaíoch an tionscadail seo ar....

1	Codanna an Chrainn	Bileoga Saothair 1 – 4
2	Torthaí agus Síolta	Bileoga Saothair 5 – 10
3	Crainn mar Bhailte	Bileoga Saothair 11 – 13
4	Turasanna Dúlra Séasúracha	Nótaí an Mhúinteora Lch. 6
5	Dánta	Bileog Saothair 14

Cuimsíonn an tionscadal seo ar chrainn sraith ghníomhaíochtaí do dhaltaí sna Naíonáin Shóisearacha agus Shinsearacha.

Tá teoracha do gach roinn ag gabháil leis na bileoga saothair pictiúrtha. Le teoracha do mhúinteoirí maidir le hobair na leanaí.

Bileoga Saothair

Tosaíonn na bileoga saothair le réamhrá don chrann agus a chodanna. Foghlaimíonn leanaí faoi seo trí scríbhneoireacht agus dathú.

Téann na daltaí chun cinn chun iniúchadh a dhéanamh ar thorthaí, cnónna agus síolta a bhailíonn siad féin nó a múinteoir don rang. Tá trí speiceas i gceist – úlla, castáin agus dearcáin.

Ag an bpointe seo déanann na leanaí roinnt oibre praiticiúil atá laistigh dá gcumais. Cuireann siad síolta agus fanann siad lena nginiúint. Preasálann siad duilleoga ar féidir leo a úsáid in obair ealaíne.

Cuirtear idé na héiceolaíochta i láthair sna bileoga saothair ar na héin (Bileoga Saothair 11 – 13). Múintear do na leanaí go mbraitheann na héin ar chrainn le haghaidh fothana, bia agus bailte.

Turas Dúlra

Sa deireadh, spreagtar múinteoirí chun a gcuid daltaí a thabhairt ar thurasanna dúlra. Is fiú go mór turas leathuaire i dtimpeallacht na scoile chun féachaint ar chrann nó dhó. Bíonn daltaí a thosaíonn ag dul ar thurasanna dúlra mar seo agus iad óg i bhfad níos tuisceanaí faoina dtimpeallacht ná daltaí a théann ar thurasanna mar seo go hannamh.

Béim

Ag an léibhéal seo, cuirtear an-bhéim ar fhorbairt teanga, idirdhealú amhairc, scríbhneoireacht, filíocht agus ealaíon.

Is cuid den Churcalam Sóisialta, Imshaoil agus Eolaíochta é an staidéar ar an dúlra. Treisítear leis an ngné eolaíochta trí turgnaimh phraiticiúla. Cuirtear an crann os comhair na leanaí mar chuid den timpeallacht bheo (éiceolaíocht). Tá turas dúlra riachtanach chun béim a chur ar seo.

Cuid a hAon: Codanna an Chrainn

Bileoga Saothair 1 - 5

Sa roinn seo tá líníocht de chrann le codanna chun lipéid a chur orthu - fréamhacha, stoc, craobh, craobhóga, bachlóga, duilleoga agus síolta.

Is é fócas na coda seo ná foghlaim agus scríobh chodanna difriúla an chrainn.

Tá líníochtaí gar-amharca de chraobhóga, bachlóga, duilleoga, síolta agus torthaí. Tá siad seo le hainmniú agus a lipéadú.

Tugtar isteach duilleoga comhshuite cosúil leis an gcrann cnó capaill agus an fhuinseog. Ba chóir do dhaltaí na duilleoga a chomhaireamh agus an t-iomlán a scríobh síos.

Cuid a Dó: Torthaí agus Síolta

Bileoga Saothair 6 – 10

Tá líníochtaí gar-amharca de thorthaí cosúil le dearcáin, úlla agus castáin sa chuid seo.

Nóta: Is éard is toradh ann ná an struchtúr ar fad a chuimsíonn na síolta. Go hidéalach, ba chóir do na leanaí féachaint ar na fíorthorthaí agus síolta chomh maith leis na líníochtaí.

Ba chóir go spreagfaí na leanaí chun focail oiriúnacha a úsáid chun cur síos a dhéanamh ar na torthaí – deilgneach, garbh, mín, súmhar, ciorcalach, ubhchruthach, bog, crua, 7rl.

Cén dathanna atá orthu? Is féidir leis na leanaí iad a dhathú.

Obair Phraiticiúil ar Thorthaí agus Síolta

Turgnamh: Is í aidhm an turgnaimh seo ná chun a thaispeáint go bhfuil síolta i dtorthaí. Is é an fómhar an t-am is fearr má tá ag úsáid dearcán nó castán.

Beidh na rudaí seo ag teastáil uait

Úlla

Castáin i gcásanna deilgneacha

Scian le faobhar uirthi

Dearcáin i bhfoirm “cupán agus fochupán”.

Úll

Gearr an t-úll ina dhá leath go **cothrománach**. Nochtar cuas ar dhéanamh réalta sa lár leis na síolta istigh ann.

Má tá dath donn ar na síolta, tá an t-úll aibí agus fásfaidh na síolta.

Má tá dath bán ar na síolta, níl siad forbartha go hiomlán.

Is bia í feoil an úill do na héin, foichí agus gráinneoga chomh maith le daoine.

Castáin

Oscail castán deilgneach – brúigh go láidir air chun é seo a dhéanamh. Beidh dath donn ar an síol laistigh má tá sé aibí. Is féidir go dtiocfaidh tú ar cheann atá breacdhonn nó ceann atá bán ar fad. Is bia do luchá iad síolta na gcastán.

Dearcán

Is éard atá i dtoradh an dearcáin ná síol atá ina shuí ar bharr struchtúir atá ar dhéanamh an fhochupáin agus a ghreamaíonn den chrann é.

Is furasta síol an dearcáin a thógáil ón mbun nuair a bíonn sé aibí.

Is bia iad dearcáin do na héin cosúil leis an scréachóg choille agus do na hioraí.

Faigh pictiúir de na héin agus na hainmhithe, más féidir leat, agus taispeáin do na leanaí iad.

Ag Fás Síolta

Ag fás síolta a fuarthas le linn na hoibre praiticiúil ar thorthaí.

Beidh na rudaí seo ag feastáil uait...

Síolta úll, síolta castán nó dearcáin

Múirín Potaithe nó múirín gairdín (gan aon mhóin ann más féidir chun ár bportaigh a shábháil!).

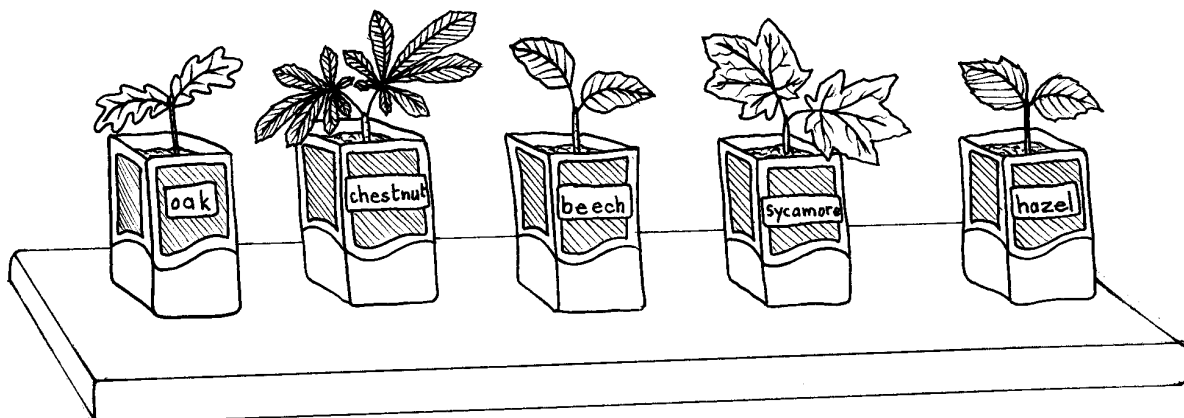
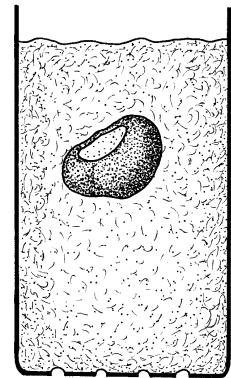
Gainneamh Gairneoireachta

Potaí bláthanna 15cm ar leithead (tá cartáin bhainne aon lítir oiriúnach freisin toisc go bhfuil siad bith-indíghrádaithe).

Lipéid

Modh

- ☞ Má tá cartáin bhainne á n-úsáid nigh iad agus cuir poill ina mbun.
- ☞ Cuir 3cm gainimh i mbun an tsoithigh.
- ☞ Lión go barr é le múirín potaithe nó múirín ón ngairdín. Measc go maith.
- ☞ Cuirtear aon síol i ngach soitheach go dtí a dhoimhneacht féin.
- ☞ Cuirtear lipéid ar na potaí ansin (ceann do gach leanbh go hidéalach) agus cuirtear iad ar leac fuinneoige lena aghaidh ó thuaidh nó lasmuigh in áit nach mbíonn sioc ann. Má chuirtear lasmuigh iad clúdaigh iad le plaisteach chun lucht a choinneáil uatha.
- ☞ Coinnítear an múirín tais le linn an gheimhridh agus suas go dtí mí na Márta ina dhiaidh sin.
- ☞ Is féidir na cartáin a thógáil isteach sa rang ansin chun gur féidir leis na leanaí na crainn a fheicteáil ag fás



Cuid a Trí: Crainn mar Bhailte

Bileoga Saothair 11 – 13

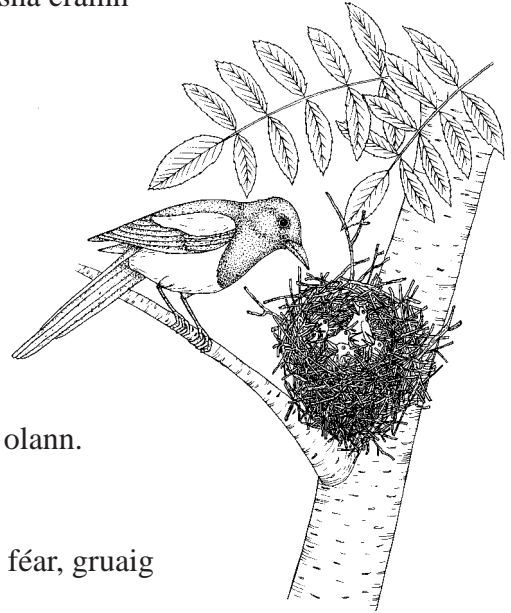
Léiríonn an chuid seo go maireann éin sna crainn.

Déanann **meaige anna** agus **lonta dubha** a gcuid neadacha sna crainn áit a mbeidh siad sábháilte ó naimhde ar nós na gcat.

Seo líníochtaí de neadacha na meaige agus an loin dhuibh.

Tá sé suimiúil an dá shórt nead a chur i gcomparáid a chéile.

Tá nead na meaige mór. Tá sé déanta de chraobhóga agus bíonn cuma mhíshlachtmhar air.



Tá nead an loin dhuibh déanta de chaonach, féar,gruaig agus olann.

Focail a bhaineann le neadacha – craobhóga, caonach, lábán, féar, gruaig ainmhithe, olann, mór, beag, compórdach, sábháilte, 7rl.

Dathaigh an pictiúr den mheaig ina nead .

a r
a n



Dathaigh an pictiúr den lon dubh ina nead. Tá dath dubh an lon dubh fireann le gob buí-oráiste. Tá dath donn ar lon dubh baineann (an chéirseach) le gob donn.

Faigheann na héin roinnt dá gcuid bia sna crainn. Itheann siad boilb a bhfaigheann siad ar na duilleoga agus feithidí a théann i bhfolach i scoilteanna sa choirt.

Codlaíonn na héin i gcrainn, ina gcuid neadacha nuair a bhíonn óga acu nó ar na craobha sa gheimhreadh(nó nuair is éin oga iad féin).

Teannann rúcaigh, druideanna agus glasóga sráide le chéile chun iad féin a choiméad te nuair a bhíonn sé fuar

Cuid a Ceathair: Turasanna Dúlra Séasúracha

Tóg na leanaí lasmuigh den seomra ranga chun crann a iniúchadh.

Tóg lasmuigh iad ag amanna difriúla den bhliain.



★ san **fhómhar** chun féachaint ar dhuilleoga agus torthaí.

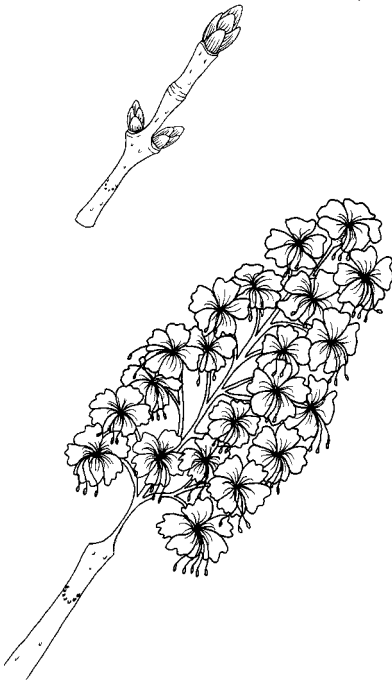
★ sa **gheimhreadh** chun féachaint ar bhachlóga agus coirt.

★ san earrach chun feachaint ar dhuilleoga nua agus ,b'fhéidir, ar bhláthanna (Is féidir go mbeidís seo i bhfoirm caitíní ag brath ar an speiceas.

Go hidéalach, ba chóir go dtabharfaí na leanaí amach i ngrúpaí beaga chun crann a thabhairt faoi deara cóngarach don scoil.

Ba choir go n-ullamhófaí iad maidir lena bheidh á dheanamh acu sula dtéann siad amach.

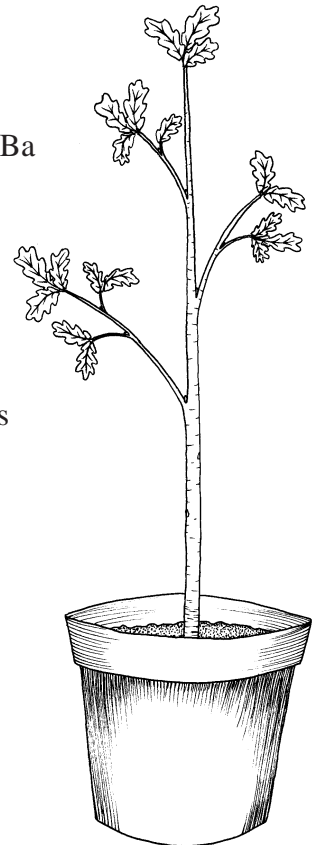
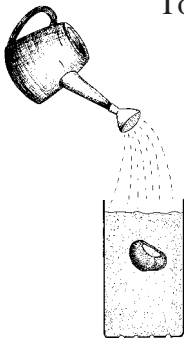
Ba chóir go mbeadh gach turas dúlra gairid.



Ag Úsáid do Chéadfaí

Tóg do rang ar shiúlóidí gairide i gceantar coillearnaí. Ba chóir go mbeadh sé mar aidhm ag na siúlóidí seo go n-úsáidfeadh leanaí a gcéadfaí.

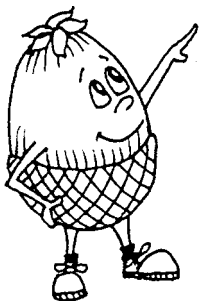
B'fhéidir go ndíreodh turas amháin ar fhuaimneanna difriúla a chloisint agus bheith ag éisteacht leo, d'fhéadfadh ceann eile díriú ar bholaithe, an tríú ceann ar theagmháil le agus comhdhéanamh rudaí, agus sa deireadh ar fhéachaint agus ag feiceáil.



Crann Laistigh

Fás do chrann féin laistigh chun grinníu laistigh a dhéanamh ar na athruithe séasúracha a thagann ar chrainn.

Tá an crann cnó capaill nó an dair an-oiríunach chuige seo.



Dánta

le hAileen Fisher

Pussy Willows

Close your eyes
And do not peep
And I'll rub Spring
Across your cheek –

Smooth as satin,
Soft and sleek –
Close your eyes
And do not peep.

Leaf Buds

All winter in the tree buds,
The little leaves lie packed
With tiny coats of April green,
All folded and exact.

And when the time is ready
(I wonder how they know?)
They quietly unfold themselves
And break and grow.

Tá níos mó dánta i Modúl 5

Chun Duilleoga a Phreasáil

- ★ cuir na duilleoga idir dhá leathanach nuachtáin agus cuir meáchan orthu.
Athraigh an páipéar gach cúpla lá nuair a fhaigheann sé tais.
Troimeoidh sé seo na duilleoga
- ★ Nuair a bheidh na duilleoga tirim, is féidir leat phriotáil leo.
Chun é seo a dhéanamh, cuir péint ar an taobh thíos díobh le scuab.
- ★ Brúigh gach duilleog ar leathanach páipéir.
Ba chóir go ngearrfadh gach leanbh a d(h)uilleog amach.

D'fhéadfá crann mór a dhéanamh trí na duilleoga a ghreamú le taos d'imline mór de cheannbhrat. D'fhéadfaí an stoc a dhéanamh de chuimilteáin na coirte a rinne na leanaí.

Ranganna a hAon agus a Dó

Is innéacs é an méid seo a leanas de na hábhair sa mhodúl seo.

Díríonn croílár eolaíoch an tionscadail ar:

1	Codanna an Chrainn	Bileoga Saothair	1 – 3
2	Torthaí agus Síolta. Bia don Fhiabheatha	Bileoga Saothair	4 – 5
3	Ag Fás Síolta	Bileog Shaothair	6
4	Scaipeadh Síolta leis na héin agus ainmhithe	Bileog Shaothair	7
5	Biashlabhraí	Bileoga Saothair	8 – 9
6	Teastaíonn solas ó phlanda chun go bhfásfaidh siad – Turgnamh	Bileog Saothair	10í
7	Turas Dúlra	Bileoga saothair	11 –12

Is bileoga saothair pictiúrtha na bileoga sa mhodúl seo don chuid is mó, le treorachai dteanga atá oiriúnach don aoisghrúpa seo.

Crainn

Déantar ábhar na gcrann a chuir i láthair ar an modh seo:

Cuirtear crann i láthair do na leanaí. Leanann fiseolaíocht an chrainn é seo, mar a fheidhmíonn an crann agus cad a dhéanann na codanna difriúla den chrainn. Tugtar isteach dara feidhm na gcrann, scaipeadh na síolta, i gCuid 4. Nasctar é seo le plandáil na síolta i gCuid 3 agus le héiceolaíocht, le tabhairt isteach na mbiashlabhraí I gcuid 5.

Obair Phraiticiúil

Tugtar isteach obair phraiticiúil don rang i mBileog Shaothair 6 le plandáil síolta i soithigh.

Léirítear fionnachtain thurgnamhach le turgnamh ranga i mBileog Shaothair 10 a thaispeánann go dteastaíonn solas ó phlandaí chun go bhfásfaidh siad. Tá prátaí go maith chuige seo, mar is féidir iad a fhás go saor agus go tapaidh. Cuir i bpotáí bláthanna nó i gcartáin bhainne ghлана.

De rogha ar sin, tá aon phlandaí i bpotáí (gur cuma leat má fhaigheann siad bás) oiriúnach. Teastaíonn solas ó gach planda, ní hamháin prátaí, chun go bhfásfaidh siad.

Éiceolaíocht

Tugtar isteach éiceolaíocht leis an smaoineamh go soláthraíonn síolta agus torthaí do na héin agus na mamaigh.

Spreagtar na leanaí chun féachaint ar na leabhair thagartha nó na póstaer chun go mbeidh a gcuid dathanna i gceart agus iad ag dathú na bpictiúr. Tá na hainmhithe atá le dathú simplí – gráinneog, luch, smólach agus lon dubh; ba chóir go mbeadh sé saoraídeach teacht ar thagairtí dóibh seo. Tá a thuilleadh ábhar éiceolaíochta clúdaithe i gCuid 5, áit a dtugtar biashlabhraí simplí isteach.

Leanann turas dúlra na hábhair seo nuair a théann na leanaí amach chun crann a thabhairt faoi deara i gclós na scoile nó cóngarach don scoil.

Ranganna a Trí agus a Ceathair

Is innéacs an méid seo a leanas de na hábhair sa chuid seo:

Díríonn croílár eolaíoch an tionscadail ar:

1	Cad is crann ann?	Bileog Shaothair	1
2	Mar a mhaireann crann	Bileoga Saothair	2 – 4
3	Cineálacha Crann	Bileoga Saothair	5 – 6
4	Síolta	Bileog Shaothair	7
5	Turas Dúlra	Bileoga Saothair	8 – 9
6	Ag Fás Crann ó Shíolta	Bileog Shaothair	10
7	Conas Síol Crainn a chur	Bileoga Saothair	11 – 12
8	Crainn agus Fiabheatha	Bileoga Saothair	13 – 16
9	Biashlabhraí	Bileoga Saothair	17
10	Úsáidí Crann	Bileoga Saothair	18 – 20
11	Tástáil do Chuid Eolais	Bileoga Saothair	21 – 22

Tá an t-ábhar do Ranganna a Trí agus a Ceathair leagtha amach chun fiosracht na leanaí a mhúscailt agus chun iad a spreagadh chun rudaí a dhéanamh amach iad féin. Cén fáth go bhfuil crann ard? Cén aois atá ag crann? Cén fáth go bpúscann gas nuair a ghearrtar é?

Feidhmeanna Crann

Déantar staidéar ar na bealaí ina bhfeidhmíonn crainn go teoiriciúil agus trí thaispeántais phraiticiúla. Léiríonn turgnaimh ranga, a thaispeánann go dteastaíonn solas ó phlandaí, an teoiric a mhúinteann sa chuid faoi fhiseolaíocht an phlanda. Tugtar isteach crainn dhuillsilteacha, crainn shíorghlasa chomh maith le crainn bhuaircíneacha. Spreagtar na leanaí chun turgnaimh a dhéanamh le samplaí óna dtimpeallacht.

Turas Dúlra

Díríonn an turas dúlra don aoisghrúpa seo ar bhailiu síolta ó chrainn agus ar phlandáil a dhéanfar, go hidéalach, san fhómhar. Tagann na leanaí ar thuiscint faoi na riachtanais dhifriúla do ghiniúint, chomh maith le conas a athraíonn na riachtanais seo i speicis dhifriúla.

Ag Cur Síolta

Cuireann na leanaí na síolta atá bailithe acu, tar éis iad a aithint ar dtús i dtreo is go mbíonn a fhios acu cad iad na coinníollacha atá ag teastáil.

Tagraítear do chrainn choitianta sna bileoga saothair. Teastaíonn bliain amháin le haghaidh giniúna ón dair, an fheá, an crann cnó capaill, an seiceamar agus an coll agus teastaíonn dhá gheimhreadh ón gcuilleann, an caorthann agus an fhuinseog le haghaidh giniúna.

Nuair atáthar ag cur síolta, cuimhnigh ar a tharlaíonn dóibh nuair atá siad amuigh sa choillearnach. Titeann castáin agus cnónna feá de na crainn agus scoilteann siad nuair atá siad aibí, agus mar sin ba chóir go mbainfí a gclúdaigh dheilgneacha díobh sula gcuirtear iad sa chré. Itheann na héin síolta an chaorthainn agus an chuilinn. Téann a gcruashólta trí choirp an éin agus mar sin ba chóir go mbainfí an fheoil díobh sula gcuirtear iad. Is feidir na síolta eile thuasluaite a chur mar atá siad.

Éiceolaíocht

Tugtar isteach éiceolaíocht i gCuid 8. Cuirtear síos ar úsáid na gcrann ag an bhfiabheatha le haghaidh fothana agus bia. Tugtar isteach féaritigh agus carnabhóirí chomh maith le coincheap na mbiashlabhraí.

Úsáidí na gCrann

Tagraítear do na húsáidí atá ag daoine do chrainn i gCuid 10, ag taispeáint nach foinsí síolta agus bailte do hainmhithe amháin iad na crainn ach go bhfuil feidhmeanna eacnamaíochta acu leis.

Is féidir an chuid seo a úsáid chun plé ar phlandáil agus leagadh crann ar bhonn tráchtála a thabhairt isteach.

Freagraí

Tóir Focal na gCarnabhóirí (ocht bhfocal)

Spideog, Sionnach, Sciathán Leathair, Broc, Easóg, Pocaire Gaoithe, Gráinneog, Rón,
N.B. Ní carnabhoir an seilmide!

Crossword

Across: 1. slug 2. cones 5. chestnut 7. leaf 9. robin 11. hawk

Down: 1. sycamore 2. conifer 3. nuts 4. sloe 6. seeds 8. ants 10. oak

Ranganna a Cúig agus a Sé

Is innéacs é an méid seo a leanas de na hábhair sa chuid seo.

Díríonn croílár eolaíoch an tionscadail ar:

1	Ag Cur Aithne ar Choillearnach	Bileoga Saothair	1 – 6
2	Biashlabhraí agus Eangacha Bia	Bileoga Saothair	7 – 9
3	Pailniú	Bileoga Saothair	10 – 12
4	Mar a oibríonn Crainn	Bileoga Saothair	13 – 15
5	Comórtas agus Cur in Oiriúint i gCoillearnach	Bileog Shaothair	16
6	Athchúrsáil Chothaitheach agus Ag Déanamh Múirín Duilliúr	Bileoga Saothair	17 – 19
7	Caomhnú Crann agus Coillearnaí	Bileoga Saothair	20 – 22
8	Crainn agus Aeráid, Téamh Domhanda	Bileoga Saothair	23 – 24
9	Bia ó Phlandaí	Bileog Shaothair	25
10	Ag Cur Crann, Conas agus Cén Fáth	Bileog Shaothair	26
11	Turas Dúlra ar Choillearnach	Bileoga Saothair	27 – 30
12	Ag Déanamh Conair Dhúlra	Bileog Shaothair	31

Is eilimint thábhachtach í **éiceolaíocht** sa mhodúl seo, mar atá ag teastáil sa Siollabas SESE a deir go mba chóir go ndéanfadh leanaí staidéar ar cheantar áitiúil, go mbeadh tuiscint acu ar na comhghaoil idir plandaí agus ainmhithe agus go dtabhraidís faoi deara conas a chuireann plandaí agus ainmhithe iad féin in oiriúint do choinníollacha na timpeallachta.

Coillearnach is ea an ceantar a roghnaíodh agus cuirtear í seo i láthair i gCuid 1. Tugtar tuiscint do na leanaí ar na ceithre chiseal atá sa choillearnach, le dálaí difriúla timpeallachta i ngach ciseal. Foghlaimíonn siad faoi áitritheoirí gach cisil agus cén fá go bhfaightear ann iad. Múintear dóibh faoi athchúrsáil chothaitheach agus dianscaoilteoirí. Déileálann cuid 6 go mion leis an ngné seo. Tugtar isteach cioncheap na mbia-eangacha. Is furasta comórtas agus cur in oiriúint a leiriú i gceantar coillearnaí agus tugann Cuid 5 samplaí.

Sa chuid a dhéileálann le **fiseolaíocht na gcrann**, tugtar isteach bláthanna na gcrann agus leantar ar aghaidh go dtí pailniú gaoithe agus pailniú le feithidí. Spreagtar na leanaí chun na cineálacha difriúla bláthanna a thabhairt faoi deara agus a thabhairt faoi deara cathain a thagann siad amach ar chrainn áirithe.

Scrúdaíonn an **obair phraiticiúil thurgnamhach** i gCuid 4 na ceithre choinníoll atá riachtanach chun fáis. Leiríonn na turgnaimh iad seo agus iarrtar ar dhaltaí na rudaí a thugann siad faoi deara a mhíniú.

Clúdaítear **caomhnú** na gCrann i gCuid 7 agus i gCuid 8. Spreagtar na daltaí chun bheith páirtreach go gníomhach i bplandáil crann i gceantar a roghnaíonn siad féin. Caitheann siad aire a thabhairt do na crainn a chuireann siad agus deimhin a dhéanamh de go mbunaítear iad.

Is ceacht chuimsitheach é an **turas dúlra** a thathaíonn le chéile a bhfuil foghlamtha ag na leanaí sa áit ar féidir roinnt ama a chaitheamh chun staidéar a dhéanamh. Leagann Cuid 11 amach mar a dhéantar an turas seo – scrúdaítear plandaí, bailítear ainmhithe, cuardaítear dianscaoilteoirí san easair dhuillí. Tugtar sampla de Sheilg Scroblachóireachta. Spreagtar na leanaí chun a mhor a dhéanamh dá gcuid eolais ar choillearnach tri chonair dhúlra a dhéanamh.

Eolas Breise

Is innéacs é an méid seo a leanas de na hábhair sa chuid seo.

- 1** An Fáth go gCuirtear Crainn
- 2** Duilleoga
- 3** Nathanna Cainte a Bhaineann le Crainn
- 4** Crainn sa Bhéaloideas
- 5** Logainmneacha a Bhaineann le Crainn
- 6** Sloinnte a Thagann ó Chrainn
- 7** Crainn san Fhilíocht
- 8** Crainn mar shuímh do Phlandaí eile
- 9** Foraoiseacht na hÉireann
- 10** Crainn mar Phictiúir den Saol Fadó
- 11** Aibítir na gCrann

Soláthraítear ábhair bhreise do mhúinteoirí go bhfuil suim faoi leith i gcrainn acu. Tá siad seo oiriúnach le haghaidh úsáid le leanaí i ranganna sinsearacha agus glactar cur chuige tras-churaclaim.

Déileálann Cuid 3 agus Cuid 8 le crainn agus teanga. Tá nathanna cainte a bhaineann le crainn, dánta faoi chrainn agus ag cumadh dánta faoi chrainn sna codanna seo.

Pléitear le stair áitiúil, logainmneacha, sloinnte agus béaloideas a bhaineann le crainn i gCuid 4, 5 agus 6. Spreagann an obair seo leanaí chun a fháil amach faoi ainmneacha agus traidisiúin áitiúla ó sheandaoine sa cheantar agus beidh sé sainiúil do cheantar na scoile.

Cuimsítear éiceolaíocht bhreise i gCuid 9, agus ba chóir go léifí é seo sula dtugtar faoi thuras dúlra le rang a Cúig nó a Sé. D'fhéadfaí an éiceolaíocht bhreise seo a bheith mar pháirt de thuras dúlra do leanaí go bhfuil suim acu san ábhar nó leanaí atá go maith chun rudaí a thabhairt faoi deara nó d'fhéadfaí é a dhéanamh mar ábhar staidéir eile.

Chaith an deindeachróineolaíocht solas ar ár stair ársa. An bhféadfaí é seo a úsáid i do rang staire?

Ar deireadh, tugtar eolas ar aibítir na gcrann i gCuid 12. D'fhéadfaí e seo a úsáid mar ábhar inspioráide i rang ealaíne nó chun cludach oiriúnach a chur ar an tionscadal faoi chrainn.