

# Modúl a Ceathair

Ranganna a Cúig agus a Sé



Tree Council  
of Ireland

# Modúl a Ceathair

Ranganna a Cúig agus a Sé

<b>Buneolas faoi choillearnach</b>	<b>Bileog Oibre 1-6</b>
<b>Biashlabhraí agus gréasáin</b>	<b>Bileog Oibre 7-9</b>
<b>Pailniú</b>	<b>Bileog Oibre 10-12</b>
<b>Conas mar a oibríonn crainn</b>	<b>Bileog Oibre 13-15</b>
<b>Ag dul in iomaíocht agus ag cur in oiriúint</b>	<b>Bileog Oibre 16</b>
<b>Athchúrsáil chothaitheach, múirín duilliúir á dhéanamh</b>	<b>Bileog Oibre 17-19</b>
<b>Crainn agus caomhnú coillearnaí</b>	<b>Bileog Oibre 20-22</b>
<b>Crainn agus aeráid – téamh domhanda</b>	<b>Bileog Oibre 23-24</b>
<b>Bia agus plandaí</b>	<b>Bileog Oibre 25</b>
<b>Ag cur crann</b>	<b>Bileog Oibre 26</b>
<b>Turas Dúlra go dtí coillearnach</b>	<b>Bileog Oibre 27-30</b>
<b>Cosán Dúlra á dhéanamh</b>	<b>Bileog Oibre 31</b>
<b>Na crainn thart orainn – crainn agus Logainmneacha</b>	<b>Bileog Oibre 33-44</b>

# Coillearnach

Is éard is Coillearnach ann ná áit ina bhfuil crainn ag fás le tamall fada de bhlianta.

Tá plandaí agus ainmhithe eile i gcoillearnach seachas crainn.

Tá **ceithre chiseal** dhifriúla i gCoillearnach.

## An Ceannbhrat

Is éard atá sa cheannbhrat ná barra duilleogacha na gcrann. Faigheann na duilleoga seo an chuid is mó de sholas na gréine. Déanann éin a neadacha anseo. Maireann feithidí cosúil le boilb, cuilleoga glasa agus leaf hoppers ar na duilleoga. Maireann ioraí ar na craobha.

## An Torchiseal

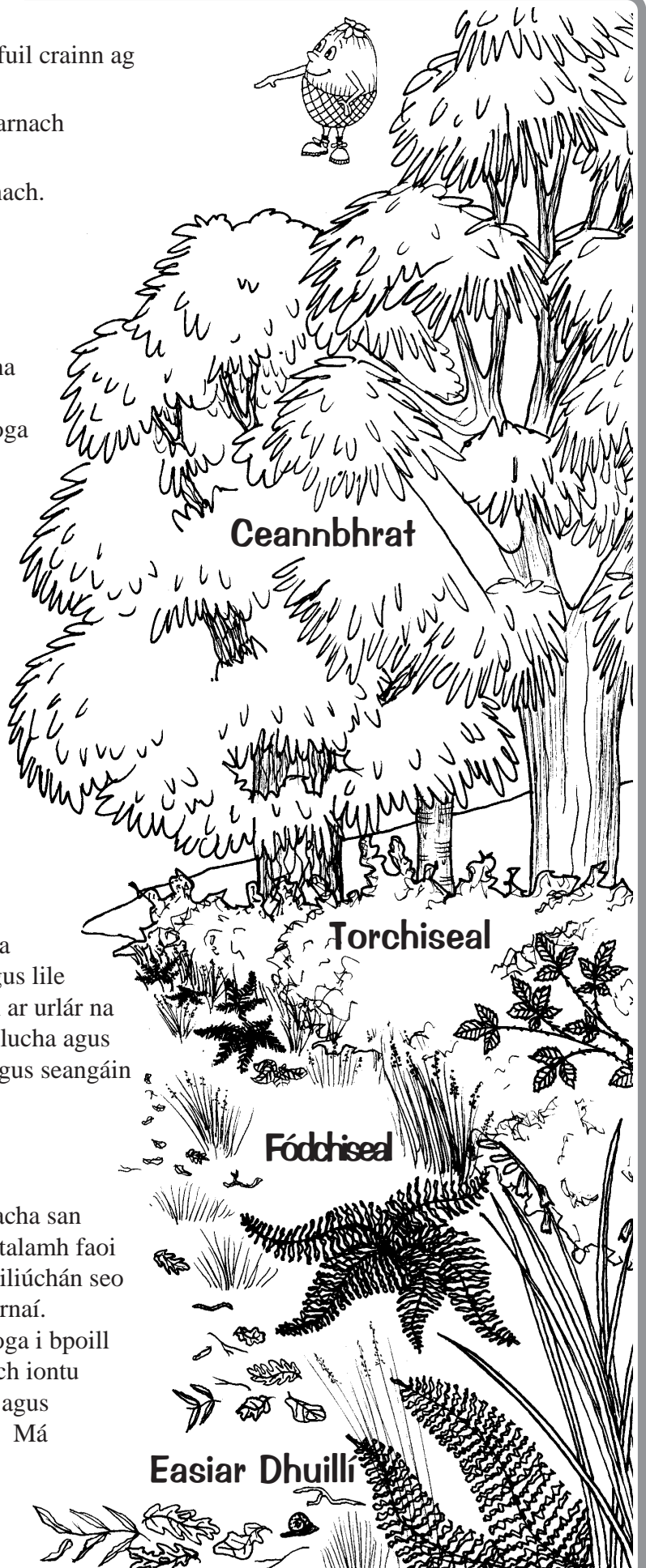
Is éard atá sa torchiseal ná crainn agus toir atá níos lú. Tá an crann cuilinn, an labhras agus an róidaidéandran ina measc seo. Tá toir le caora cosúil leis an sceach gheal agus an dris sa chiseal seo. Soláthraíonn siad seo bia do lonta dubha, smólaigh agus éin eile.

## An Fódchiseal

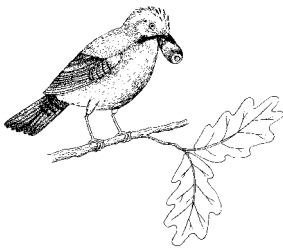
Maireann bláthanna san fhódchiseal. Bláthanna tipiciúla sa choillearnach is ea coinnle corra, sabhaircíní, an lus mór agus lile arum. Fásann raitheach agus eidhneán ar urlár na coillearnaí. Maireann ainmhithe ar nós luchta agus dallóga fraigh anseo. Is féidir ciaróga agus seangáin a fheiceáil sa chiseal seo.

## An Easiar Dhuillí

Titeann duilleoga de chrainn dhuillsilteacha san fhómhar agus déantar cairn díobh ar an talamh faoi na crainn. Tugtar easair dhuillí don bhailiúchán seo de dhuilleoga marbha ar urlár na coillearnaí. Bailíonn gráinneoga burlaí de na duilleoga i bpoill ag bun na gcrann. Tochlaíonn siad isteach iontu agus déanann siad iad féin a chuachadh agus geimhríonn siad ann go dtí an t-earrach. Má iompaíonn tú cairn duilleoga feicfidh tú cláirsigh, mílechosaiigh, céadchosaigh agus péisteanna talún fútha.



# An Ciseal Forscátha



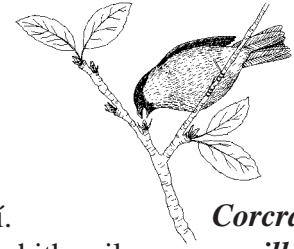
*Screachóg choille*

I gcoillearnach **soláthraíonn crainn bia d'fheithidí, ainmhithe agus éin**. Is bia iad duilleoga, bláthanna agus torthaí na gcrann d'ainmhithe difriúla.

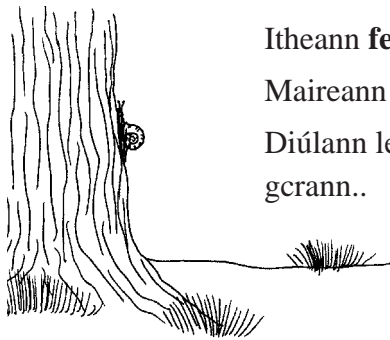
Tugtar **féaritigh** ar ainmhithe a itheann plandaí. Tugtar **carnabhóirí** ar ainmhithe a itheann ainmhithe eile.

Tá féaritigh agus carnabhóirí ag gach uile ciseal.

Itheann éin blathanna, cnonna agus caora. Itheann corcráin choille bachlóga bláthanna sula n-osclaíonn siad. Itheann lonta dubha agus smólaigh torthaí agus caora. Itheann scréachóga coille dearcáin.



*Corcrán coille*

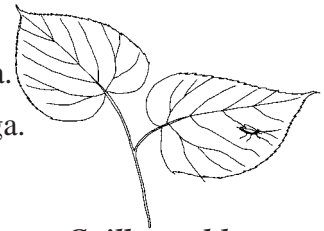


*Seilmide*

Itheann **feithidí agus ainmhithe beaga eile** duilleoga.

Maireann boilb féileacán agus leamhan ar na duilleoga.

Diúlann leafhoppers agus cuilleoga glasa súnna na gcrann..

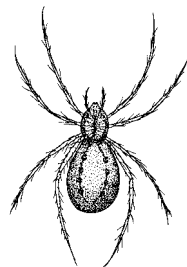


*Cuilleog ghlas*

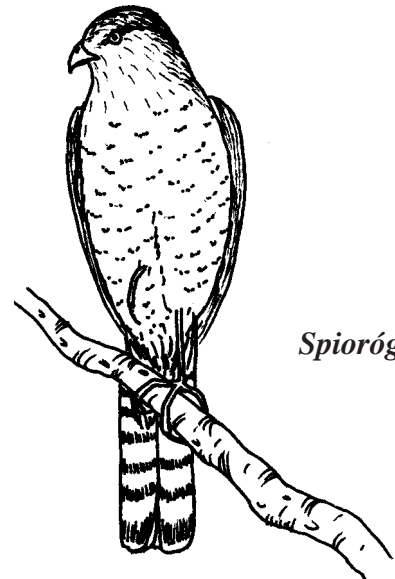
Dreapann **drúchtíní agus seilidí** suas na stoic i rith na hoíche chun na duilleoga a ithe agus téann siad síos arís i rith an lae.

## Carnabhóirí

Seo roinnt de na carnabhóirí sa tsraith seo.

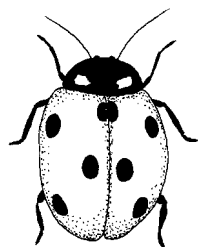


*Damhán alla*

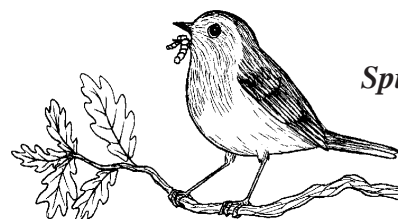


*Spioróg*

- 1 Itheann **bóiní Dé** cuilleoga glasa.
- 2 Beireann **damháin alla** ar leafhoppers.
- 3 Itheann **Spideoga** boilb.
- 4 Itheann **spioróga** spideoga agus boilb.



*Bóin Dé*

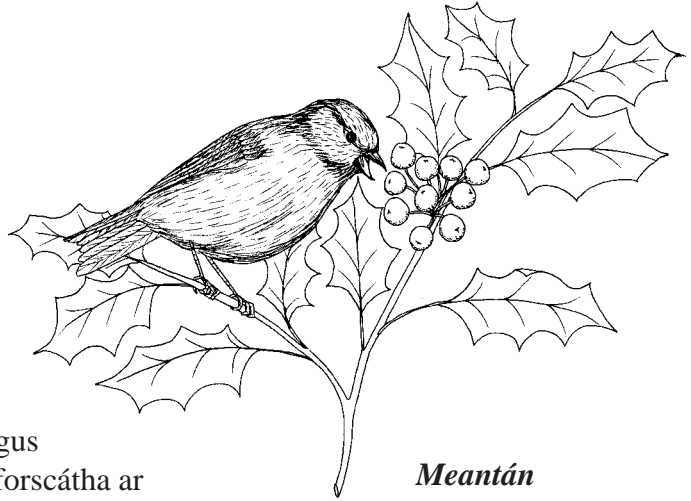


*Spideog*

# An Torchiseal

## Ag Fáil Bia

Itheann an-chuid de na créatúir a itheann duilleoga ón gciseal forscátha, ar nós na **mbolb** agus na **seilmidí**, duilleoga ón gciseal seo chomh maith.



*Meantán*

Go minic bíonn caora agus cnónna sa chiseal forscátha ar bia iad do na **meantáin ghorma**, na **meantáin mhóra** agus na **ríthe rua**.



*Dreoilín*

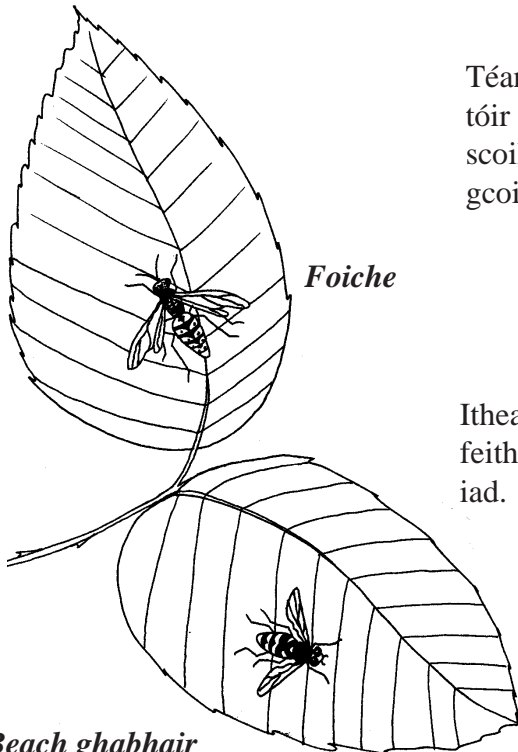
## Iteoirí feithidí

Tá **dreoilíní** agus **meantáin earrfhada** i measc na n-iteoirí feithidí sa chiseal seo.



*Snag*

Téann snaganna sa tóir ar fheithidí sna scoilteanna atá i gcoirt na gcrann.



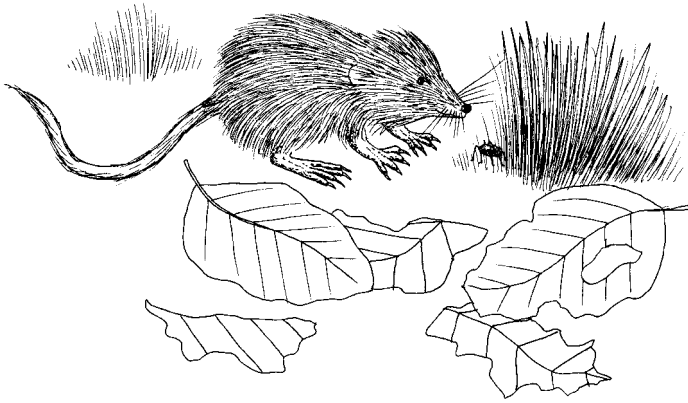
*Foiche*

*Beach ghabhair*

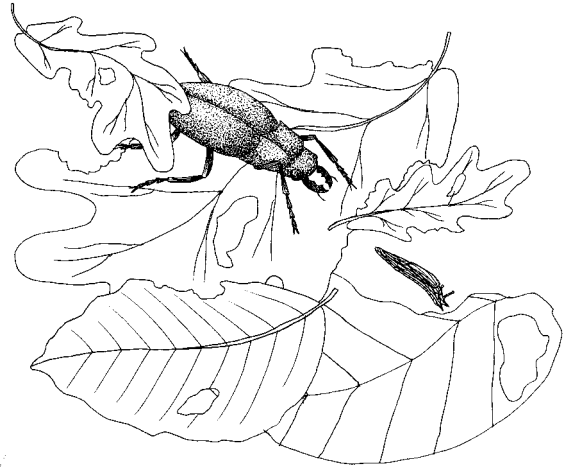
Itheann foichí agus beacha gabhair feithidí atá níos lú ná iad. Is carnabhóirí iad. Faightear iad sa torchiseal freisin.

# An Fódchiseal

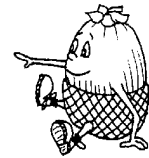
Tagann an-chuid ainmhithe a mhaireann san fhódchiseal amach istoíche chun teacht ar a gcuid bia.



Itheann **dallóga fraoigh** ciaróga.



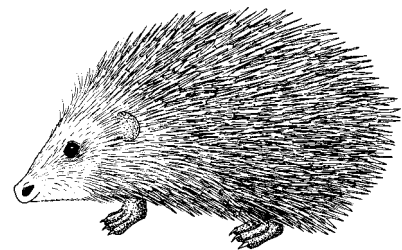
Itheann feithidí móra ar nós **daol créatúir** atá níos lú.



Tagann **broic** isteach sa choillearnach chun caora, muisiriúin a ithe chomh maith le péisteanna talún, drúchtíní agus seilmidí.

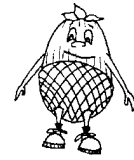
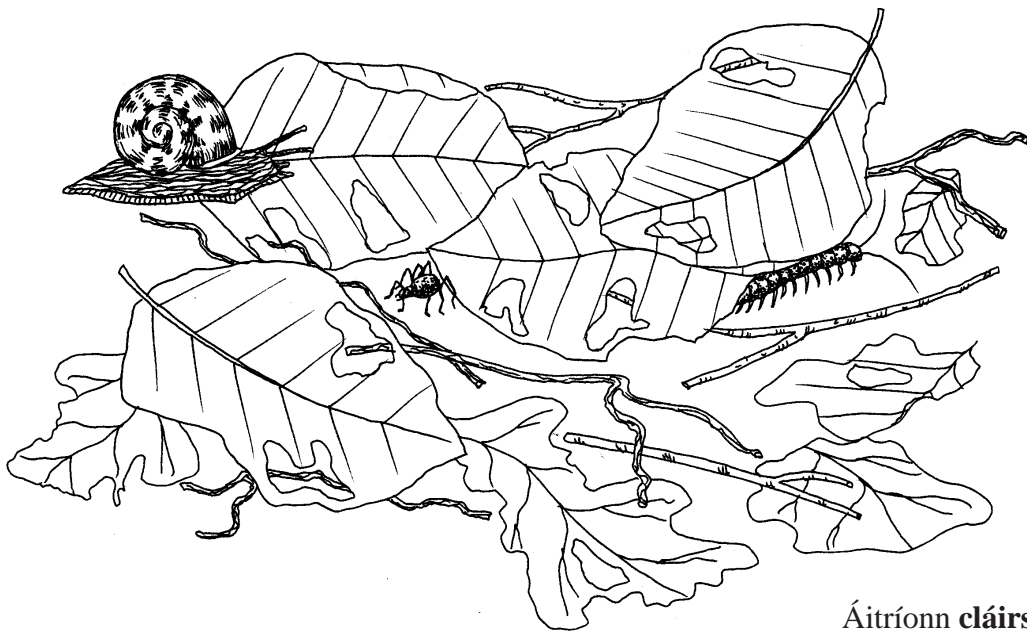


Téann **scréachóga reilige** agus cinn chait ag seilg luchta sna coillearnacha istoíche.



Itheann **gráinneoga** feithidí agus drúchtíní.

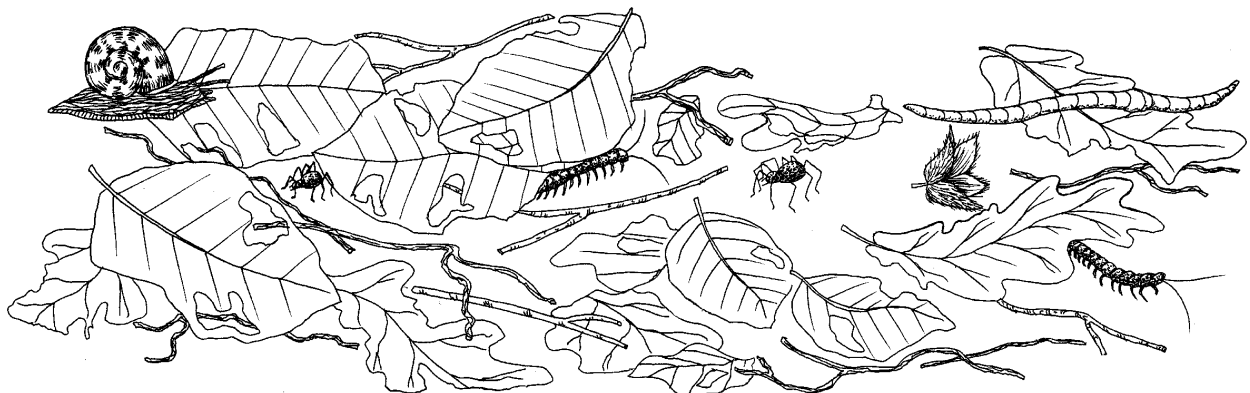
# An Easair Dhuillí



Áitríonn cláirsigh, péisteanna talún agus míleachosaigh an ciseal seo agus itheann siad duilleoga marbha.

Caranbhóirí is ea **céadchosaigh** agus **damháin alla** a itheann cláirsigh agus míleachosaigh.

Teitheadh siad go tapaídh nuair a iompaímid duilleoga ag iarraidh iad a fheiceáil.



# Plandaí agus Ainmhithe

Is éard atá sa bhanc focal seo ná ainmnithe roinnt **crann agus plandaí** a fhaightear i gCoillearnach.

Dean cinneadh faoin gciseal lena mbaineann gach crann agus planda. Ansin scríobh a ainm sa bhosca ceart.



## Crainn agus Plandaí

Dair	Sabhaircín
Driseacha	Feá
Cuileann	Coinnle corra
Fuinseog	Creamh
Raithneach	Eidhneán

Is éard atá sa bhanc focal seo ná ainmnithe roinnt **ainmhithe** a fhaightear i gCoillearnach.

Déan cinneadh faoin gciseal lena mbaineann gach ainmhí. Ansin scríobh a ainm sa bhosca ceart.



## Ainmhithe

Lon dubh	Iora
Bolb	Bóin Dé
Gráinneog	Broc
Ciaróg	Spideog
	Cláirseach
	Luch



## An Ciseal Forsscátha

Plandaí	Ainmhithe

## An Torchiseal

Plandaí	Ainmhithe

## An Fódchiseal

Plandaí	Ainmhithe

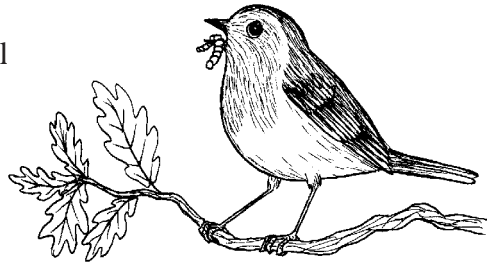
## An Easair Dhuillí

Plandaí	Ainmhithe



# Biashlabhraí

Cuir biashlabhra le chéile do gach aon chiseal sa choill



## An Ciseal Forscátha

Three empty rounded rectangular boxes with a small tab on the left side, intended for labeling the bird's food items.

## An Torchiseal

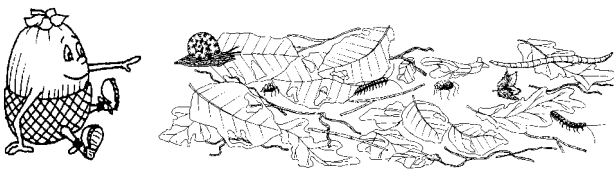
Three empty rounded rectangular boxes with a small tab on the left side, intended for labeling the bird's nest materials.

## An Fódchiseal

Three empty rounded rectangular boxes with a small tab on the left side, intended for labeling the ground cover or nesting material.

## An Easair Dhuillí

Three empty rounded rectangular boxes with a small tab on the left side, intended for labeling the bird's droppings.



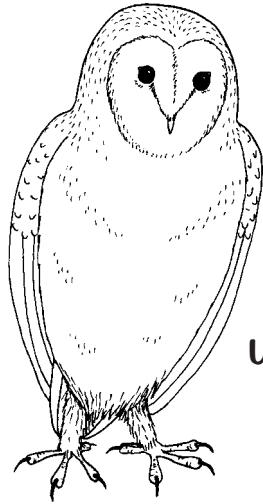
# Biashlabhraí

Is cuid de **bhiashlabhra gach aon dúil bheo**.

Itheann roinnt ainmhithe rudaí difriúla agus baineann siad le **biashlabhraí difriúla**.

Tugtar **Bia Eangacha** ar biashlabhraí ata ceangailte sa sli seo.

## Biashlabhra Simplí



Ulchabhán



Luch



Síol

## Bia-Eangach

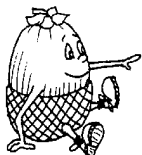
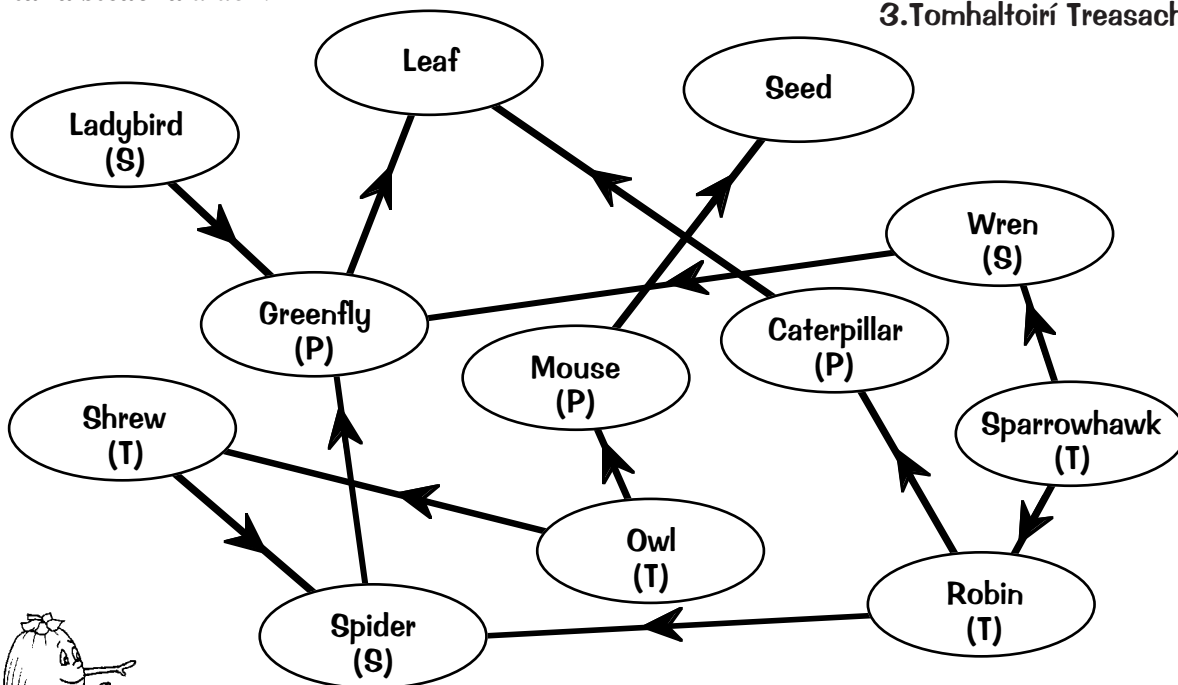
Iteoirí bia is ea **féaritigh**. Tugtar **tomhaltóirí tosaigh** orthu.

Itheann **carnabhoirí** ainmhithe eile. Is féidir go n-theann siad níos mó ná cineál amháin féariteach agus tugtar **tomhaltóirí tánaisteacha** nó **treasacha** orthu.

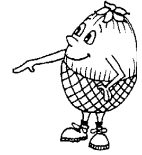
Itheann **tomhaltóirí tánaisteacha** tomhaltóirí tosaigh.

Itheann **tomhaltóirí treasacha** tomhaltóirí tosaigh agus **tánaisteacha** araon.

1. Tomhaltóirí Tosaigh
2. Tomhaltóirí Tánaisteacha
3. Tomhaltóirí Treasacha



# Biashlabhraí



## Cé agus cad a itheann siad?

Tarraing do bhia-eangach féin ar an leathanach seo.

Úsáid an méid atá foghlamtha agat faoina n-itheann éin agus ainmhithe.

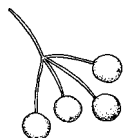
### Cuimhnigh

Tomhaltóirí tosaigh - iteoirí plandaí – is ea **féaritigh**.

Itheann **Carnabhóirí** ainmhithe eile. Is féidir gur **tomhaltóirí tánaisteacha** nó **treasacha** iad.

Itheann tomhaltóirí tánaisteacha tomhaltóirí tosaigh.

Itheann tomhaltóirí treasacha tomhaltóirí tosaigh agus tánaisteacha.

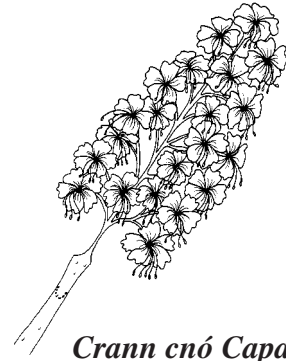


# Pailniú

Caitheann crainn **bláthanna** a fhoirmiú **san earrach** chun gur féidir leo **síolta** a dhéanamh **san fhómhar**.

Faightear **pailín**, púdar an-mhín, i mbláthanna.

Caithear pailín a aistriú ón gcuid fhireann de bhláth amháin go dtí an chuid bhaineann de bhláth eile chun gur féidir le síolta foirmiú.



*Crann cnó Capaill*

## Cineálacha Bláthanna

Tá dhá chineál bláthanna ann: **bláthanna le peitil** agus **caitíní**.



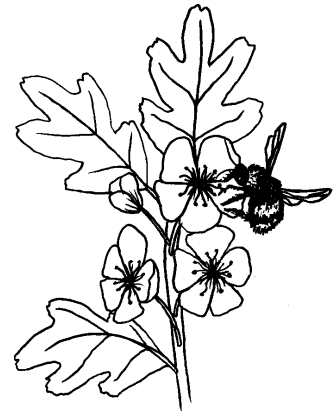
*Sceach gheal*

### Bláthann le Peitil

Meallann bláthanna le peitil feithidí cosúil le beacha agus féileacáin a thagann chuig na bláthanna seo chun **neachtar** (sú na mbláthanna) a bhailiú. Agus iad á bhailiú éiríonn siad clúdaithe le pailín.

Nuair a ghabhann siad ar aghaidh fágann siad an pailín a phiocadar suas ó bhláth amháin ar an gcéad bhláth eile. Sa tslí seo tá beacha an-tábhachtach ag cabhrú le síolta nua forbairt a dhéanamh agus fás.

Tá bláthanna a phailnítear le feithidí ag an crann cnó capaill, an crann silíní, an sceach gheal, agus ag an bhfuinseog.



*Beach ar an sceach gheal*

### Caitíní

Úsáideann roinnt crann an ghaoth chun an pailín a shéideadh ó bhláth amháin go dtí bláth eile. Tá caitíní fada ag roinnt crann. Nuair a chroitheann na caitíní sa ghaoth séidtear an pailín ó chrann go crann.

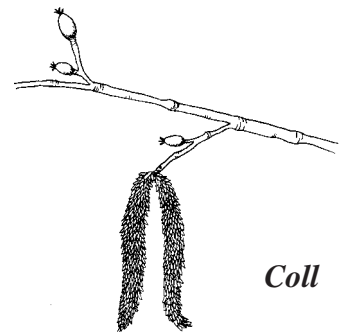
Ní theastaíonn bláthanna le peitil ó na crainn seo.



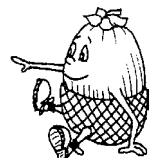
*Dair*

Ina áit seo is **caitíní** fada a mbláthanna a chroitheadar go heasca ag an ngaoth.

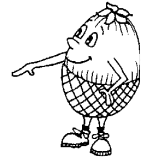
Tá caitíní ag an gcoll, an bheith, an fhearnóg agus an dair.



*Coll*



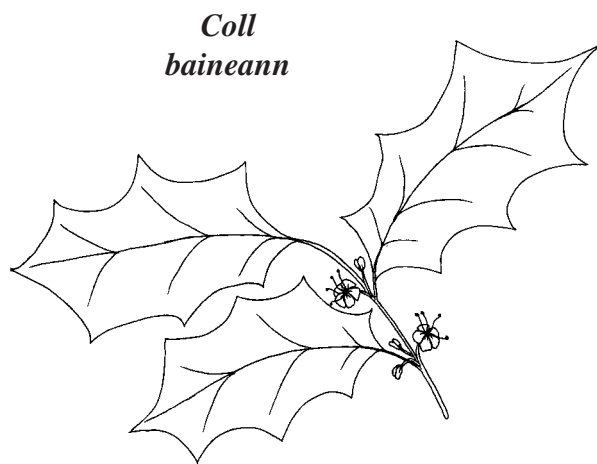
# Pailniú



## Bláthanna Fireanna agus Baineanna

Tá codanna fireanna agus baineanna sa bhláth céanna ag na bláthanna a bhfuil cur síos déanta orthu anseo go dtí seo.

Déanann an chuid fhireann an **pailín** agus déanann an chuid bhaineann an **chaor** nó an **síol**.



*Coll  
baineann*



*Coll  
fireann*

Tá bláthanna **fireanna amháin** ar chrann amháin agus **bláthanna baineanna amháin** ag roinnt crann.

Tá crainn ar leith do bhláthanna fireanna agus baineanna ag an gcoll, an tsaileach agus an phoibleog.

**Séidtear** an pailín óna bláthanna fireanna **leis an ngaoth** go dtí na bláthanna baineanna.



*Poibleog  
Fhireann*



*Poibleog  
Bhaineann*

## Bláthanna Buaircíneacha

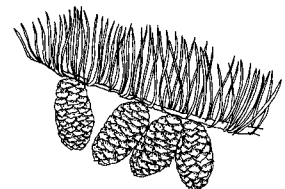
Níl bláthanna le peitil ag crainn bhuaircíneacha.

**Buaircíní** is ea a mbláthanna.

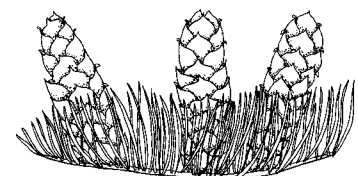
Tá an pailín ag na buaircíní beaga fireanna. Tá na buaircíní baineanna, atá níos mó, **ar an gcrann céanna**. Séideann an gaoth an pailín ar na buaircíní baineanna áit ina ndéantar na síolta.

Tá sé furasta na buaircíní baineanna agus fireanna a aithint san earrach nuair a bhíonn an pailín aibí agus nuair a shéidtear ag an ngaoth é.

*Buaircíní  
fireanna*



*Buaircíní  
Baineanna*

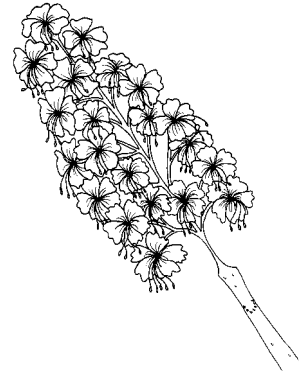


# Pailniú

## Le Déanamh

**1** Bailigh roinnt bláthanna san earrach.

Ansín cuardaigh bláthanna crann i leabhar tagartha ar Chrainn.

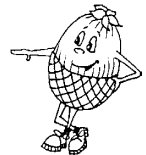


\* Fásann blathanna ban ar \_\_\_\_\_ .

\* Fásann blathanna ban-dearg ar \_\_\_\_\_ .

**2** Bailigh roinnt caitíní.

***Bí cúramach leis seo má tá ailleirgí ort!***



Cuir na caitíní i vása. Cuir an vása ar leathanach bán páipéir. Titfidh an pailín amach ar an bpáipéar.

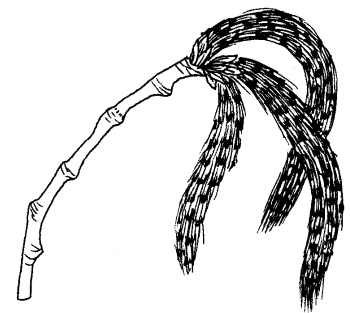
\* Ainmnigh an crann ar bhailigh tú na caitíní uaidh. \_\_\_\_\_ .

\* Cén dath atá ar an bpailín? \_\_\_\_\_ .

**3** Fásann roinnt crann a nduilleoga ar dtús agus ansin a mbláthanna.

Fásann roinnt crann a mbláthanna ar dtús agus ansin a nduilleoga.

Cad atá tugtha faoi deara agat?



★ Fásann \_\_\_\_\_ a bhláthanna **roimh** a dhuilleoga

★ Fásann \_\_\_\_\_ a dhuilleoga **roimh** a bhláthanna

# Mar a Oibríonn Crainn

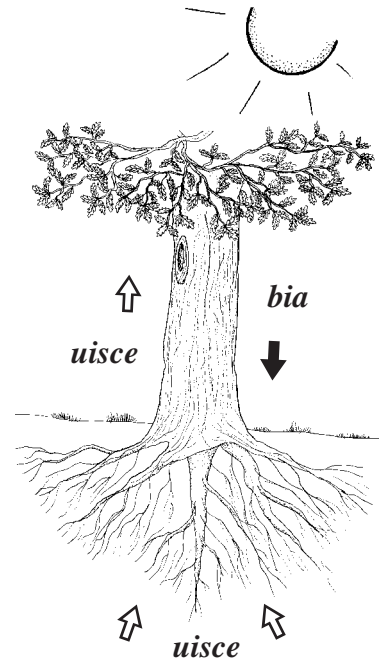
Mar a Oibríonn Crainn

Teastaíonn **solas**, **aer**, **teas** agus **uisce** ó chrainn chun go bhfásfaidh siad. Teastaíonn **solas na gréine** uatha chun gur féidir leo **bia** agus **ocsaigin** a dhéanamh.

Teastaíonn ocsaigin ó dhaoine chun gur féidir leo maireachtáil. Faighimid í ó chrainn agus ó phlandaí eile.

Tugtar **fótaisintéis** ar dhéanamh bia agus scaoileadh ocsaigine. Scaoiltear an ocsaigin isteach san aer trí na duilleoga. Cuirtear an bia siós trí choirt an chrainn go dtí na fréamhacha. Is cuid an-tábhachtach den chrann í an choirt. Má dhéantar damáiste di is féidir go bhfaighidh an crann bás.

Teastaíonn **uisce** ó dhuilleoga le haghaidh fótaisintéise. Tagann an t-uisce ón mbáisteach. Teastaíonn an-chuid uisce ó chrainn chun go bhfásfaidh siad agus ní féidir leo fás i bhfásaigh. Tagann uisce aníos ó na fréamhacha trí stoc an chrainn faoin gcoirt go dtí na duilleoga.



## Turgnaimh Fótaisintéise

- \* Teastaíonn **solas** ó phlandaí. Tagann fuinneamh le haghaidh fótaisintéise ó sholas na gréine.
- \* Teastaíonn **aer** ó phlandaí. Tógann plandaí **dé-ocsaíd charbóin** ón aer agus scaoileann siad **ocsaigin** uatha.
- \* Teastaíonn **teas** ó phlandaí. Ní féidir le plandaí fás ag teochtaí an-íseal.
- \* Teastaíonn **uisce** ó phlandaí. Tógann siad uisce isteach trí na fréamhacha.

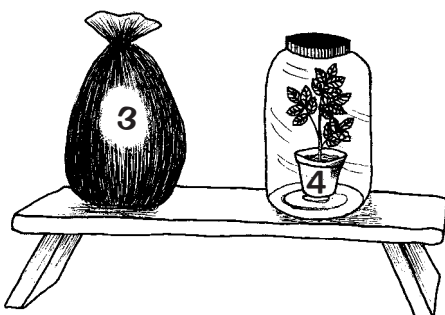
## Teastóidh na rudaí seo uait...

- \* Cúig phlanda shláintiúla prátaí i bpotaí. Cuir na lipéid 1,2,3,4 agus 5 ar na plandaí
- \* Mála plaisteach dubh
- \* Próca mór glan le clúdach scriúála
- \* Cuisneoir



## Seo é atá le déanamh agat...

- ➔ Cuir Planda 1 ar leac fuinneoige áait a mbeidh a lán solais aige. Tabhair uisce dó mar is gá.
- ➔ Cuir Planda 2 ar leac fuinneoige. Ná tabhair aon uisce dó in aon chor.

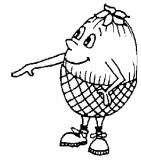


- ➔ Tabhair uisce do Phlanda 3 agus cuir i mála plaisteach dubh. Cuir séala ar an mála.
- ➔ Cuir Planda 4 sa phróca. Tabhair uisce air agus ansin scriúáil an clúdach air go daingean.
- ➔ Tabhair uisce do Phlanda 5. Cuir isteach sa chuisneoir é ansin.

Leanann an turgnamh seo ar feadh coicíse. Scrúdaigh na plandaí ag deireadh gach seachtaine.

# Torthaí: Seachtain 1

Scrúdaigh na plandaí ag deireadh na chéad seachtaine



## Planda 1

**Ceist** Cad a tharla don phlanda seo?

\_\_\_\_\_

**Ceist** Cén fáth? \_\_\_\_\_

## Planda 2

**Ceist** Cad a tharla don phlanda seo?

\_\_\_\_\_

**Ceist** Cén fáth? \_\_\_\_\_

## Planda 3

**Ceist** Cad a tharla don phlanda seo?

\_\_\_\_\_

**Ceist** Cén fáth? \_\_\_\_\_

## Planda 4

**Ceist** Cad a tharla don phlanda seo?

\_\_\_\_\_

**Ceist** Cén fáth? \_\_\_\_\_

## Planda 5

**Ceist** Cad a tharla don phlanda seo?

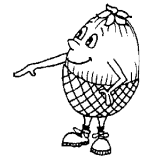
\_\_\_\_\_

**Ceist** Cén fáth? \_\_\_\_\_



# Torthaí: Seachtain 2

Scrúdaigh na plandaí ag deireadh na dara seachtaine



## Planda 1

**Ceist** Cad a tharla don phlanda seo?

---

**Ceist** Cén fáth? \_\_\_\_\_

## Planda 2

**Ceist** Cad a tharla don phlanda seo?

---

**Ceist** Cén fáth? \_\_\_\_\_

## Planda 3

**Ceist** Cad a tharla don phlanda seo?

---

**Ceist** Cén fáth? \_\_\_\_\_

## Planda 4

**Ceist** Cad a tharla don phlanda seo?

---

**Ceist** Cén fáth? \_\_\_\_\_

## Planda 5

**Ceist** Cad a tharla don phlanda seo?

---

**Ceist** Cén fáth? \_\_\_\_\_

# Ag Comórtas agus Ag Cur in Oiriúint

**Caitheann plandaí agus ainmhithe iad féin a chur in oiriúint chun dul in iomaíocht le haghaidh bia agus solais.**

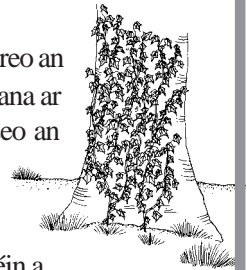


\* Teastaíonn solas ó gach planda i gcoillearach chun go bhfásfaidh siad. Bíonn crainn in **iomaíocht le chéile** le haghaidh solais agus faigheann na crainn is airde an chuid is mó den solas. Mar sin déanann na crainn is tapúla chun fáis níos fearr.

\* Tá roinnt plandaí atá an-oiriúnach chun bheith ag fás i gcoillearnach. Tá siad curtha in **oiriúint** chun a mhór a dhéanamh den solas a fhaigheann siad.

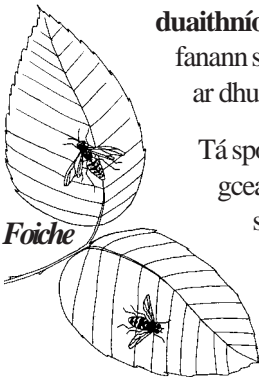
\* Tagann bláthanna na talún ar nós sabhaircíní agus coinnle corra faoi bhláth go luath sa bhliain sula dtagann na duilleoga ar na crainn. Sroicheann níos mó solais talamh na coillearnaí ag an am seo agus bíonn dóthain solais ag na plandaí seo chun gur féidir leo blathú.

\* Tá roinnt plandaí atá curtha in oiriúint chun gur féidir leo drepadh in airde i dtreo an tsolais ag úsáid plandaí eile mar thacaí. Os rud é go mbíonn solas acu i rith na bliana ar fad ní bhíonn orthu teacht i mbláth chomh luath sin. Is samplaí de na plandaí seo an féithleann a thagann i mbláth i mí Lúnasa agus an t-eidhneán a bhláthaíonn i mí na Samhna.



\* Bíonn ainmhithe in iomaíocht le chéile i gcoillearnach agus bíonn orthu iad féin a chur in oiriúint chomh maith.

Ní féidir le **féaritigh** a itheann duilleoga dul an-tapaídh chun éalú óna naimhde. Úsáideann siad **duaithníocht** – a bheith ar aon dath lena gcuid bia – chun dul i bhfolach óna naimhde agus fanann siad an-socair. Tá dath glas ar roinnt mhaith bolb agus ní féidir iad a fheiceáil go furasta ar dhuilleoga. Tá dath donn ar bhoilb eile agus tá siad cosúil le craobhóga.



**Foiche**

**Beach ghabhair**

Tá spotaí cosúil le súile ar roinnt féileacán ar a sciatháin a itheann na héin toisc go gceapann siad gur súile iad agus éalaíonn an féileacán agus gan ach poll ina sciathán aige.



\* Tá blas míthaitneamach ag roinnt ainmhithe agus mar sin ní bhíonn orthu dul i bhfolach. Tá dath dearg ar bhóiní Dé chun rabhadh a thabhairt do na héin gan iad a ithe toisc go bhfuil aigéad iontu. Tá cealga ag beacha agus foichí a chiallaíonn go bhfuil sé dáinséarach iad a ithe. Tugann a ndathanna buí agus dubh rabhadh do na héin gan iad a ithe. Tá na dathanna céanna ar an mbeach ghabhair agus cé nach bhfuil cealga acu bíonn eagla ar na héin iad a ithe.

Itheann roinnt mhaith ainmhithe sa choillearnach istoíche. Itheann seilmidí agus drúchtíní i rith na hoíche chun nach dtriomaíonn teas na gréine iad i rith an lae. Téann ciaróga agus damháin alla ag seilg i rith na hoíche i dtreo is nach bhfeicfidh na héin iad. Beireann sciatháin leathair ar leamhain sa choillearnach i rith na hoíche. Tá **córas sónáir** forbartha acu a chiallaíonn gur féidir leo eitilt agus an chreach a sheilg gan bualadh i gcoinne na gcrann. Ar nós na n-ulchabhán tá sciatháin leathair in ann rudaí a fheiceáil i solas an-lag.

## Le Déanamh

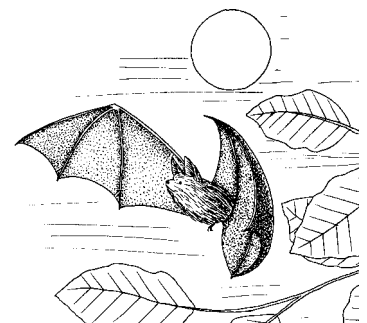
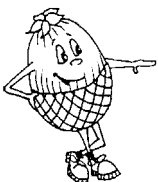
Cad is córas sónáir ann? An féidir leat a fháil amach?

(Leid: tonntacha fuaime – airde an-ard.)

Cad is macalla ann?

Pléigh “chomh dall le sciathán leathair”.

An móide go rachadh sciatháin leathair ceangailte i ngruaig?



# Athchúrsáil



Nuair a théimid ag siúl trí choillearnach i mí Dheireadh Fómhair agus i mí na Samhna is féidir linn ciceáil trí chairn mhóra duilleoga.

Nuair a théimid ag siúl trí choillearnach i mí an Mheithimh tána cairn duilleoga imithe.

Cad a tharlaíonn do na duilleoga?

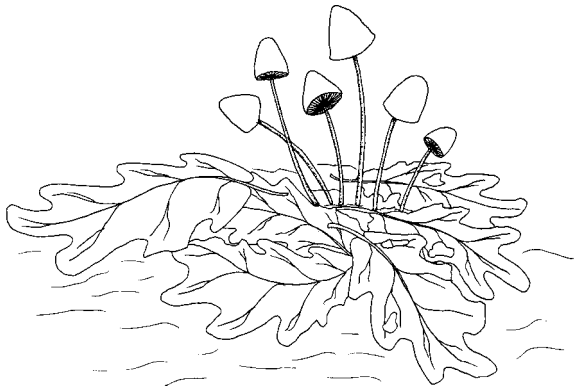
Cá dtéann siad?

Soláthraíonn duilleoga marbha bia do chineálacha speisialta plandaí agus ainmhithe a dtugtar **dianscaoilteoirí** orthu.

Tá dianscaoilteoirí **ainmhithe** agus **plandúla** ann.

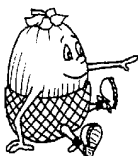
## Dianscaoilteoirí Plandúla

Is dianscaoilteoirí plandúla iad fungais.

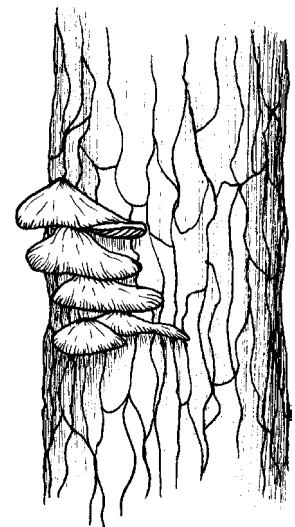


Is plandaí ar nós na muisiriún iad fungais a fhásann ar na duilleoga marbh. Níl dath glas orthu agus mar sin ní féidir leo a gcuid bia féin a dhéanamh. Ina áit sin úsáideann siad na duilleoga marbha mar bhia. Nuair a dhéanann siad é seo lobhann na duilleoga agus imíonn siad as amharc.

Fásann fungais i measc na nduilleoga marbha an bhliain ar fad. San fhómhar tagann torthaí orthu agus cuireann siad caipíní ar nós na muisiriún in airde.



Tá go leor cineálacha fungais ann agus is am maith é an fómhar chun iad a fheiceáil. Fásann fungais ar lomáin mharbha agus faoi choirt mharbh freisin.

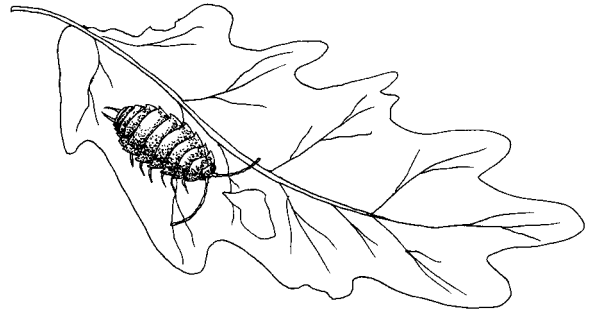


# Athchúrsáil Ábhar

## Dianscaoilteoirí Ainmhithe

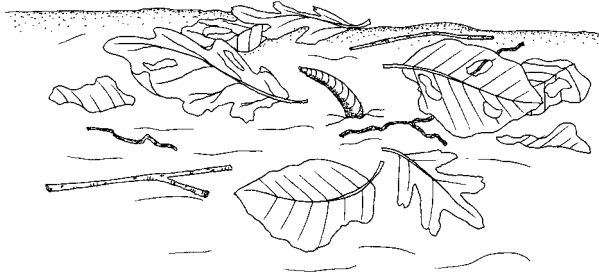
Bíonn **dianscaoilteoirí ainmhithe** ag obair go dian san easair dhuillí.

Faigheann **cláirsigh** agus mílechosaigh a gcuid bia ar fad ó dhuilleoga marbha agus adhmaid marbh.



Tarraingíonn **péisteanna talún** duilleoga síos isteach san ithir agus itheann siad iad faoin dromhchla.

Má bhailíonn tú dornán cré agus duilleoga marbha, feicfidh tú na hainmhithe ag obair.



Déanann **dianscaoilteoirí ainmhithe** agus **fungais** duilleoga a bhriseadh síos go mion.

## Timthriall na Beatha

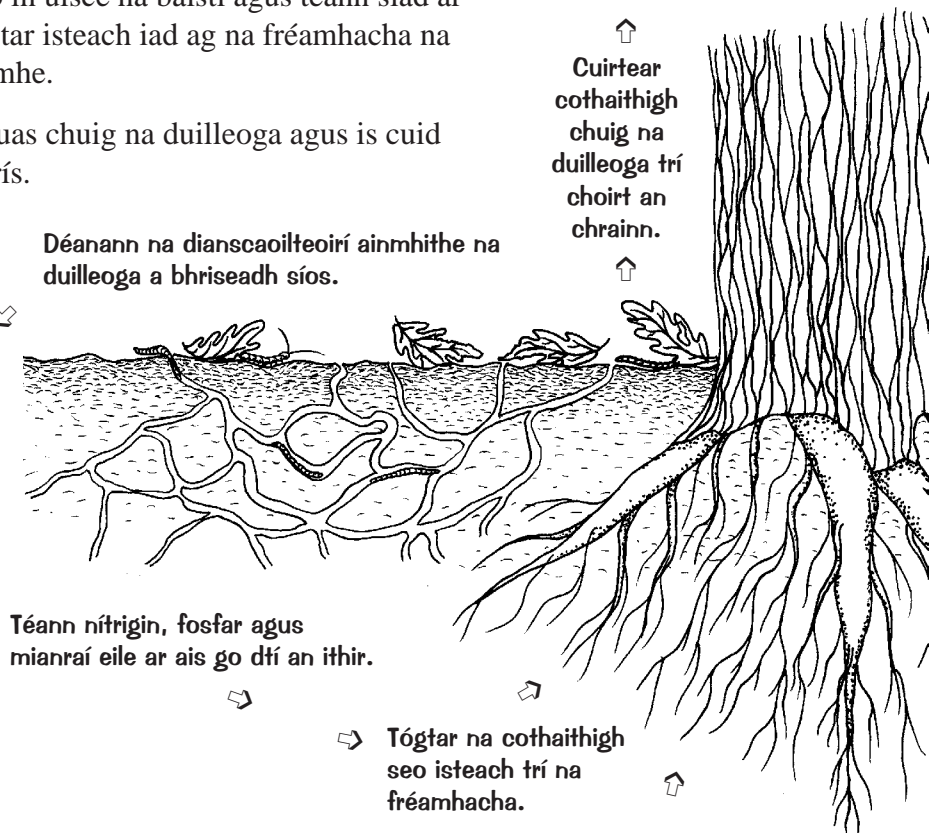
Úsáidteann na dianscaoilteoirí an bia a dhéanann duilleoga beo. Tá nítrigin, fosfar agus mianraí eile sna duilleoga.

Díscaoileann siad seo in uisce na báistí agus téann siad ar ais san ithir áit a dtógtar isteach iad ag na fréamhacha na gcrann atá in aice láimhe.

Cuirtear na mianraí suas chuig na duilleoga agus is cuid den chrann beo iad arís.

Déanann na dianscaoilteoirí ainmhithe na duilleoga a bhriseadh síos.

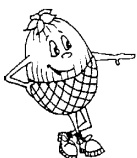
Tá dianscaoilteoirí an-tábhachtach i dTimthriall **Bheatha** na Coillearnaí.



↑  
Cuirtear cothaitheigh chuig na duilleoga trí choirn an chrainn.

↓  
Téann nítrigin, fosfar agus mianraí eile ar ais go dtí an ithir.

→ Tógtar na cothaitheigh seo isteach trí na fréamhacha.



# Le Déanamh

Is ainmneacha coitianta iad **muisiriúin** agus **beacáin bhearraigh** ar fhungais.

Níl bláthanna ag na plandaí seo. Fásann siad ó na spóir a thiteann ón gcaipín torthúlachta.

Is féidir leat prionta spóir a dhéanamh ó chaipín atá bailithe agat.

## Beidh na rudaí seo ag teastáil uait...

Fungas ar nós an mhuisiriúin

Leathnach bán nó daite páipéir

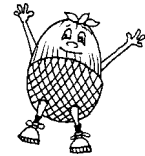
## Seo é atá le déanamh agat...

- \* Bain an gas ón gcaipín
- \* Cuir an caipín ar an leathanach
- \* Fág ann ar feadh dhá lá

Titfidh na spóir anuas ar an leathanach leis an leagan amach céanna a bhí acu sa chaipín. Bain an caipín den leathanach agus feicfidh tú an prionta spóir.

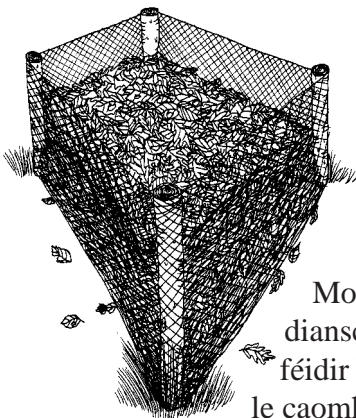
Cén dath a bhí ar na spóir? \_\_\_\_\_

## Déan do Mhúirín Duilliúir Féin



Déanann múirín duilliúir an-mhúirín gan aon mhóin ann. Tá sé saor agus tá sé furasta é a dhéanamh agus é a úsáid. Is féidir leat é a úsáid chun an ithir i do gháirdín a fheabhasú agus mar mhúirín síolta.

- \* Buail ceithre chuaille isteach sa talamh. Déan caighean le mogall éadrom nó mogall plaisteach a chur timpeall ar na ceithre chuaille.
- \* Is féidir leat mála plaisteach dubh mór a úsáid le cúpla poll ina bhun chun fuílleach an uisce a dhraenáil as.
- \* Lión an soitheach le duilleoga fliucha (bailithe i ndiaidh cheath báisti). Brúigh síos iad go daingean chun iad a dhlúthú. Is féidir leat duilleoga ó aon chrann duillsilteach a úsáid. Aigéadann duilleoga ó chrainn bhuaircíneacha agus crainn shíorghlasa eile an múirín duilliúir. Is buntáiste é seo má tá plandaí agat atá ceanúil ar aigéad.



- \* Cuir roinnt féir leis (gan níos mó ná ceathrú)
- \* Gearr na duilleoga go mion má theastaíonn uait dlús a chur leis an dianscaoileadh.

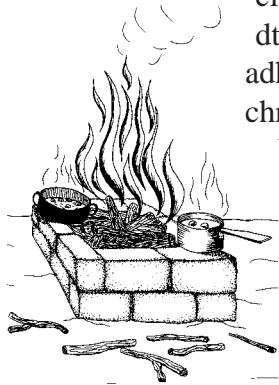
Tar éis bliana, beidh an carn i bhfad níos ísle agus beidh na duilleoga leathlofa. Is féidir é seo a rómhar isteach san ithir mar atá sé.

Moltar duit, áfach, an múirín duilliúir a fhágáil chun go lobhfaidh agus go dianscaoilfidh sé ar feadh bliana eile. Beidh earra i bhfad níos fearr agat. Is féidir leat do mhúirín duilliúir féin seachas múirín móna. Tá tú anois ag cabhrú le caomhnú ár bportaigh ar bhealach gníomhach!

# Caomhnú

\* Tá sé tábhachtach go **gcaomhnófaí** ár gcoillearnacha. Tá siad tábhachtach inár saol ar roinnt mhaith cúiseanna. Má tá crainn ag teastáil i gcomhair adhmaid agus broсна, ba chóir go ndéanfaí athphlandáil orthu le go dtogfaidh crainn nua a n-áiteanna agus go mairfidh an choillearnach.

\* Is foinse **adhamid** le haghaidh **troscáin** agus tógála iad crainn. Chomh maith leis seo soláthraíonn siad an t-amhábhhar le haghaidh páipéir, cairtchláir, cláir snáithínigh agus sliseanna plána. I dtreo is go mbeidh soláthar maith adhmaid againn cuirtear foraoiseanna de chrainn a fhásann go tapaídh in Éirinn. Is buaircínigh iad seo cosúil leis an sprús, an ghiúis agus an péine.

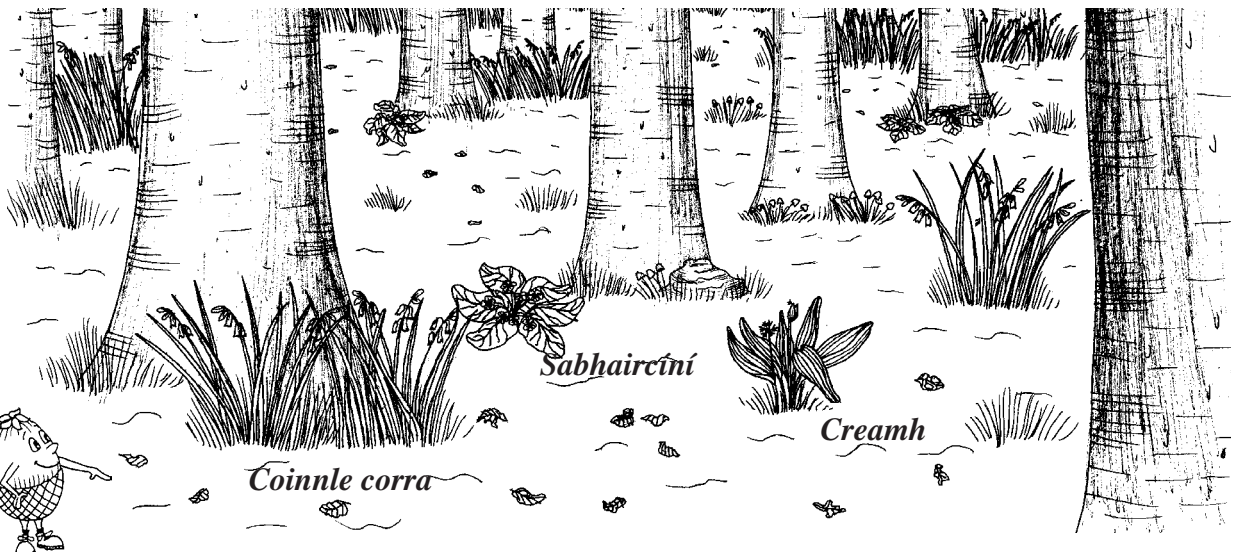
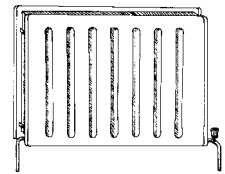
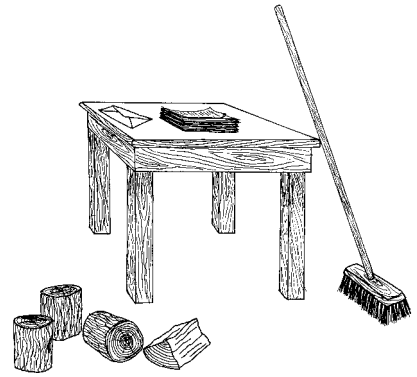


\* Is foinse **brosna** iad crainn. Úsáideann daoine broсна chun iad féin a choiméad te agus chun cócaireachta. Ní úsáidimid morán adhmaid sa bhealach seo in Éirinn.

Úsáidimid leictreachas ina áit, a dhéantar as ola, gual, cumhacht uisce nó úsáidimid gás nádúrtha.

\* Is bailte iad na coillearnacha do **phlandaí** agus ainmhithe nach féidir leo maireachtáil in aon áit eile. In Éirinn maireann ioraí, cait chrainn, scréachóga, snaganna agus an stiallach corcra i gcoillearnacha amháin.

Tá na coillearnacha duillsilteacha níos tábhachtaí ná aon rud eile don fhiabheatha. Is plandaí coillearnaí iad an-chuid plandaí ar nós an chreamha, sabhaircíní agus coinnle corra. Caithfimid coillearnacha a bheith againn chun gur féidir linn na plandaí agus na hainmhithe seo a choimeád in Éirinn.



# Caomhnú

## Le Déanamh

Seo liosta de na coillearnacha is fearr agus is tábhachtaí in Éirinn.

Is coillearnacha **duillsilteacha** iad ach amháin ceann amháin atá **meascaithe**.

Tá siad tábhachtach toisc go bhfuil siad ar shuímh atá faoi chrainn ón oighearaois.

Is ainmhithe agus plandaí tipiciúla dúchasacha iad na hainmhithe agus plandaí atá le fáil sna coillearnacha seo.

## An féidir leat iad a mharcáil ar an léarscáil?

Bain úsáid as mionléarscáil d'Éirinn chun suíomh beacht gach coillearnaí a aimsiú.

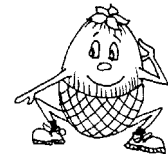
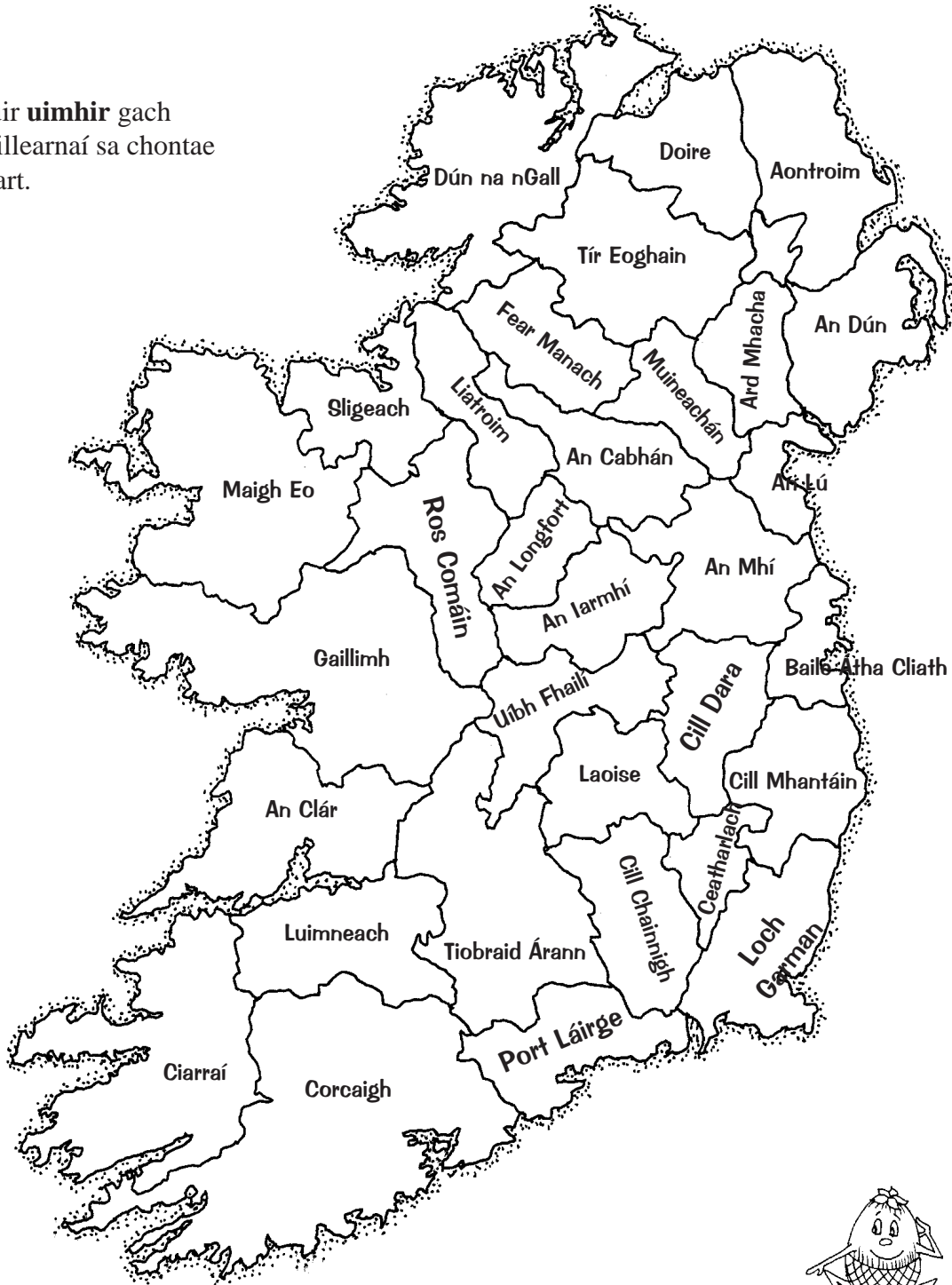
Cuir uimhir gach coillearnaí sa chontae ceart ar Bhileog Shaothair 22.

- 1 Coillte Ghleann Uí Mhearaigh, Co. an Chláir
- 2 Coillte an Ghleanna Ghairbh, Co. Chorcaí
- 3 Coillte Ghleann Bheithe, Co. Dhún na nGall
- 4 Coillte Ard na Móna, Co. Mhaigh Eo
- 5 Coill Dhoire an Chláir, Co. na Gaillimhe
- 6 Coillte Chill Airne, Co. Chiarraí
- 7 Coill na hIúraí, Co. Chiarraí
- 8 Coill an Chorrbaile, Co. Chill Dara
- 9 Coillte Mhainistir Laoise, Co. Laoise
- 10 Coillte Loch Gile, Co. Liatroma
- 11 Coill an tSeanchinn, Co. Mhaigh Eo
- 12 Coill Ráth hAodha, Co. Uíbh Fhailí
- 13 Coill Bhaile Chathail, Co. Uíbh Fhailí
- 14 Coill Naomh Eoin, Co. Ros Comáin
- 15 Coill an Bhoineid, Co. Shligigh
- 16 Coill na hInneona, Co. Shligigh
- 17 Coill Cheahrú na Leac, Co. Thiobraid Árann
- 18 Coill Chnoc an Staicín, Co. Thiobraid Árann
- 19 Coillte Phort Láich, Co. Phort Láirge
- 20 Coill Ghleann na hUidhre, Co. Phort Láirge
- 21 Tigh Munna, Co. na hIarmhí
- 22 Coill an Choic Fhada, Co. na hIarmhí
- 23 Coill Chill Acra, Co. Loch Garman
- 24 Gleann Dá Loch, Co. Chill Mhantáin
- 25 Gleann an Dá Ghrua, Co. Chill Mhantáin
- 26 Cúirt an Phaoraigh, Co. Chill Mhantáin
- 27 Coillte Ráth Droma, Co. Chill Mhantáin



# Coillearnacha

Cuir uimhir gach coillearnaí sa chontae ceart.



## An mó coillearnach atá

i gCúige Laighean

i gCúige Uladh

i gCúige Mumhan

i gCúige Connachta

An mó contae nach bhfuil aon choillearnach tábhachtach fágtha acu?



# Foraoiseacha Báistí

Ní hamháin mar bhailte don fhiabheatha atá crainn tábhachtach. Tá foraoiseacha an-tábhachtach don phláinéad ar fad chomh maith.

Is é an ceantar foraoise is tábhachtaí ar domhan ná an **fhórais theochreasach bháistí**. Tá foraoiseacha báistí ann i bhfoirm criosa timpeall an domhain ag an meánchiorcal.

Maireann leath de na cineálacha **ainmhithe agus plandaí** atá ar domhan sna foraoiseacha báistí.

Tá tionchar ag na foraoiseacha báistí seo ar **aeráid** an domhain. Le linn fótaisintéise tógann crainn déocsaíd charbóin isteach ón aer agus ligeann siad ocsaigin amach.

Stóráltar an-chuid **déocsaíd charbóin** i gcrainn fhóraois threocheasach bháistí. Má leagtar na crainn chun iad a dhó téann an déocsaíd charbóin ar ais go dtí an t-atmaisféar.

Bíonn **éifeacht an tí ghloine** ann mar thoradh ar an iomarca déocsaíd charbóin a bheith san atmaisféar.

## Le déanamh

Tá foraoiseacha báistí ann i Meiriceá Theas, san Afraic Thuair agus san Áise. Faigh amach cá bhfuil siad ar chruinneog nó san atlas.

**Ceist:** Ainmnigh tír amháin i ngach ceann de na mór-ranna seo ina bhfuil forais bháistí.

Meiriceá Theas \_\_\_\_\_

An Afraic \_\_\_\_\_

An Áise \_\_\_\_\_

## Éifeacht an Tí Ghloine

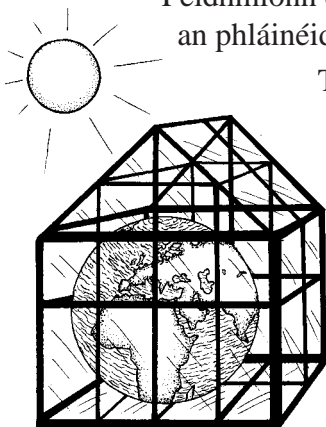
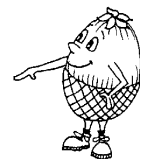
Feidhmíonn déocsaíd charbóin san atmaisféar mar **theach gloine** ollmhór timpeall an phláinéid.

Tógann sé isteach an teas ón ngrian agus stóráilann sé é le nach féidir é a chuir ar ais go dtí an spás.

Nuair a bhíonn an-chuid déocsaíd charbóin san atmaisféar éiríonn an domhan níos teo.

Nuair a tharlaíonn sé seo athróidh aeráid an domhain, leáfaidh na caipíní oighir polacha ag na himill, agus ardóidh leibhéil na bhfarraigí rud a tharraingeoidh tuilte ar cheantracha ar chóstaí.

Ní **ceart** go leagfaí ná go ndófaí foraoiseacha teochreasacha.



# Crainn agus Aeráid

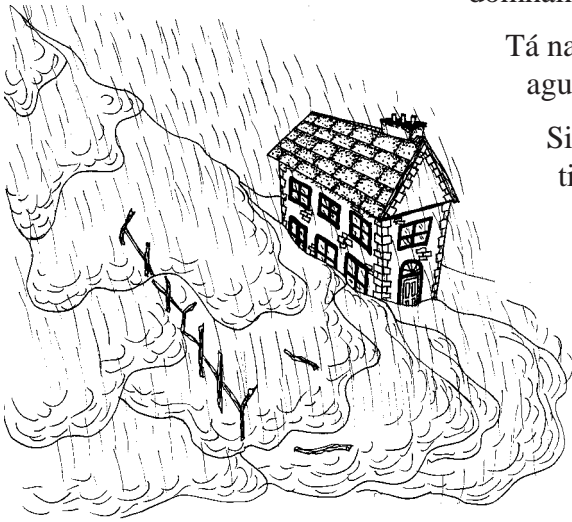
Bíonn éifeacht ag léirscrios na bhforaoiseacha báistí ar aeráid an domhain ar bhealach eile.

Tá na háiteanna ina bhfuil na foraoiseacha báistí an-te agus an-fhliuich toisc go bhfuil siad ar an meánchiorcal.

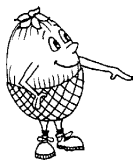
Sileann uisce trom na báistí go réidh tríd an bhforscáth tiubh duilleogach agus titeann sé go héadrom ar urlár na foraoise.

Nuair a leagtar na foraoiseacha, titeann an bháisteach throm díreach ar an talamh agus scuabann an sruth an chré leis.

Tarraingíonn sé seo **tuilte** agus **maidhmeanna talún** agus déanann sé na ceantair máguaird míshábháilte chun maireachtála.



Tá léirscrios déanta ar leath na bhforaoiseacha báistí ar domhan cheana féin. Caithfear deireadh a chur leis an léirscrios seo chun stop a chur leis na drochéifeachtaí atá aige ar an aeráid.



## Caomhnú

Ní ceart do dhaoine a dteastaíonn uatha foraoiseacha báistí a chaomhnú mahagaine nó téac a cheannach ach amháin má thagann sé ó áit ina ndéantar athphlandáil.

Ba chóir go n-iarrfaí ar rialtais na dtíortha ina bhfuil foraoiseacha báistí tearmainn dhúlra a bhunú sna foraoiseacha báistí. Tá sé seo ag tarlú cheana féin sa Bhrasaíl.

Tá zú Bhaile Átha Cliath ag tógáil Moncaithe Taimirín Leonta Órga chun iad a athchur sna tearmainn seo.



# Bia ó Phlandaí

## Tóir Focal



Tá ainmnithe bia agus deochanna a thagann ó phlandaí sa Tóir Focal.

An féidir leat iad ar fad a aimsiú?



pineapple

banana

orange

lemon

bean

avocado

peanut

coconut

pepper

nutmeg

chewing gum

tea

coffee

cocoa

chocolate

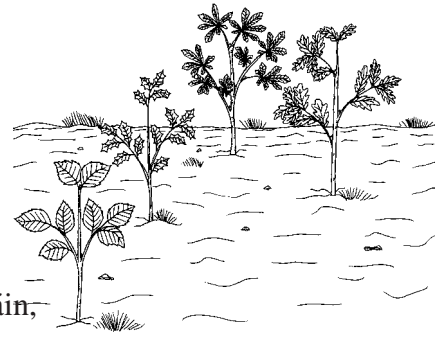
c	o	c	o	a	v	o	c	a	d	o	b	b
c	h	i	l	e	c	c	o	m	f	r	a	e
a	c	e	p	t	o	h	f	e	f	a	n	a
e	h	l	w	o	f	i	f	s	s	n	p	c
l	o	i	n	i	e	l	e	t	t	g	g	o
p	c	m	e	e	n	i	e	o	h	e	v	c
p	o	t	b	e	r	g	r	p	m	v	o	o
a	l	o	p	e	l	v	g	t	i	l	n	n
e	a	t	p	i	a	a	u	u	l	o	i	u
n	t	p	m	a	e	n	m	t	m	i	h	t
i	e	b	a	n	a	n	a	e	a	o	h	c
p	e	a	n	u	t	m	l	o	n	u	t	c

# Ag Cur Crann

Is plandaí beo iad **crainn** – éiríonn siad aibí, téann siad san aois agus faigheann siad bás, gan aon chur isteach ó dhaoine fiú amháin.

Nuair a fhaigheann crainn bás, glacann crainn a fhásann ó shíolta sa choillearnach a n-áit go nádúrtha.

Má theastaíonn uainn crainn a úsáid le haghaidh adhmaid, troscáin, broсна agus rudaí eile, caithfimid crainn a chur chun áit na gcrann atá leagtha againn a ghlacadh. Os rud é nach bhfuil ach méid an-bheag coillearnacha in Éirinn againn ( níl ann ach 7%) ba chóir dúinn i bhfad níos mó crann a chur ná mar a leagimid.



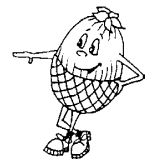
Is iad na **crainn dhuillsilteacha** – crainn a chailleann a dhuilleoga sa gheimhreadh - ár **gcrainn dhúchasacha**.

Má chuirimid na crainn seo beimid ag soláthar níos mó bailte agus bia do na héin, na hainmhithe agus na feithidí atá ina gcónaí anseo cheana.

Ní crainn dhúchasacha iad na **crainn bhuaircíneacha** cosúil leis an sprús, an chufróg leyland nó an ghiúis. Níl siad tábhachtach dár bhfiabheatha nádúrtha.

## Le Déanamh

- 1 Déan suirbhé ar chlós na scoile féachaint an bhféadfaí crainn a chur ann.
- 2 Bailigh síolta ó na crainn dhúchasacha san fhómhar.
- 3 Cuir na síolta i gcartáin bhainne agus tabhair aire dóibh ar feadh bliana.
- 4 Cuir na crainn óga lasmuigh san áit atá roghnaithe.



Is luachmhaire go mór fada d'fhiabheatha na hÉireann **fál** atá curtha le fuinseog, coll agus an sceach gheal ná fál atá curtha le cufróg leyland, pribhéad nó box.

Is furasta crainn dhúchasacha a fhás. Ba chóir go mbaileofaí síolta san fhómhar agus iad a choiméad tais thar an ngeimhreadh chun iad a phlandáil san earrach nó iad a chur láithreach. Soithigh mhaithe do shíolta crann is ea cartáin bhainne aon-lítir. Tá siad **bith-dhíghrádaithe** agus is féidir iad a chur díreach isteach sa chré.

Nuair atá na crainn sna pótaí aon bhliain d'aois, cuir lasmuigh iad san áit ina bhfásfaish siad. Díscaoilfidh an cartán bainne san ithir agus cuirfidh an crann a fhréamhacha amach. Is féidir crainn an tseomra ranga ar fad a chur le chéile chun coillearnach a chruthú nó i líne amháin chun fál a dhéanamh.

## Ag tabhairt Aire do na Crainn ina dhiaidh sin

Caithfear crainn óga a choiméad slán ó fhiaílí agus caithfear uisce a chur orthu le linn a gcéad bhliana san ithir.

# Turas Dúlra ar Choillearnach

Ta ceithre ciseal sa choillearnach. Aithnigh is ainmnigh ceithre plandai i ngach ciseal.

## An Forscáth

Ceithre Chrann

- 1 \_\_\_\_\_
- 2 \_\_\_\_\_
- 3 \_\_\_\_\_
- 4 \_\_\_\_\_

## An Torchiseal

Ceithre toir no crainn beaga

- 1 \_\_\_\_\_
- 2 \_\_\_\_\_
- 3 \_\_\_\_\_
- 4 \_\_\_\_\_

## An Fódchiseal

Blathanna no mionplandai

- 1 \_\_\_\_\_
- 2 \_\_\_\_\_
- 3 \_\_\_\_\_
- 4 \_\_\_\_\_

## An Easair Dhuillí

Aithnigh roinnt de na duilleoga ar an talamh.

- 1 \_\_\_\_\_
- 2 \_\_\_\_\_
- 3 \_\_\_\_\_

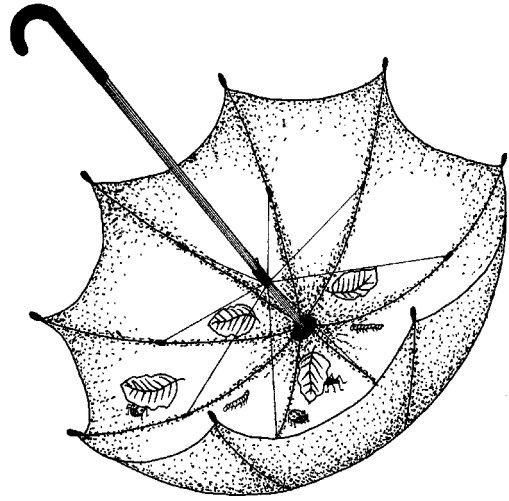


# Turas Dúlra ar Choillearnach

## Ag Teacht ar Ainmhithe

### Bualadh Forscátha

Dean é seo chun teacht ar na hainmhithe beaga atá ina chónaí ar dhuilleoga crainn.



### Beidh sé seo ag feastáil uait...

scáth fearthainne oscailte

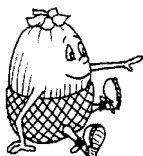
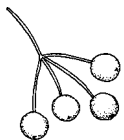
### Seo atá le déanamh agat..

- ☛ Ba choir go mbéarfadh beirt greim ar thaobh an scáth fearthainne bun os cionn faoin gcrann
- ☛ Croitheann an triú duine na craobha os cionn an scáth fearthainne
- ☛ Titfidh na feithidí agus na créatuír bheaga atá ina gcónaí ar na duilleoga anuas ar an scáth fearthainne
- ☛ Tóg an scáth fearthainne agus féach cad atá ann!



### Seo é a bheidh le feiceáil agat

- \* Beidh duilleoga agus craobhóga sa scáth fearthainne chomh maith le hainmhithe
- \* Rithfidh na carnabhóirí a mhaireann trí bhreith ar na hainmhithe eile isteach faoi na duilleoga. Tá damháin alla agus bóiní Dé orthu seo.
- \* Ní chorróidh na féaritigh ar nós na mbolb, na gcuilleoga glasa nó na leaf hoppers.
- \* Na cuilleoga agus na beacha atá ag ligean a scíth ar na duilleoga – eitleoidh siad as.



### Tabhairt Faoi Deara

Chun ainmhithe níos mó cosúil le héin a fheiceáil téigh i mbeirteanna agus fan ciúin ar feadh deich nóiméid ar a laghad. Dean nótaí ar a bhfeiceann agus ar a gcloiseann tú.

Scrúdaigh an stoc go cúramach féachaint an bhfuil aon ainmhithe i scoilteanna na coirte. Bheadh tóirse úsáideach anseo.

# Turas Dúlra ar Choillearnach

## Ag Teacht ar Ainmhithe

### Gaistí i bPoill

Is gaistí iad seo a chuirtear sa talamh chun breith ar ainmhithe a théann trasna na talún san oíche.

### Seo é atá le déanamh..

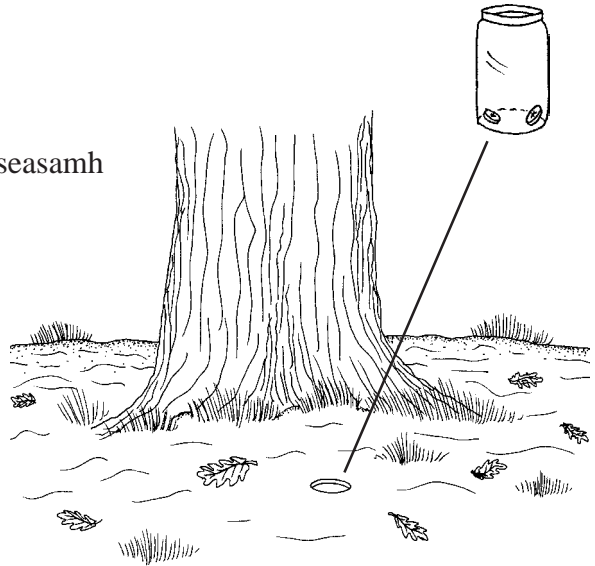
Beidh próca agus lián ag teastáil uait

- \* Déan poll faoi chrann. Cuir an próca ina seasamh suas go dtí a mhúineál sa pholl.
- \* Míngigh an chré sa tslí is go bhfuil barr an phróca oscailte cothrom le leibhéal na cré

Titfidh ainmhithe beaga a théann trasna na talún san oíche isteach sa phróca agus ní bheidh siad ábalta teacht as arís toisc go bhfuil taobhanna míne ag an bpróca.

Is feidir leat breith ar **dhaoil** sa tslí seo.

Bain triail as do ghaistí a bhaoiteáil le píosaí feola nó banana féachaint an dtiocfaidh athrú ar do chreach.



*Scaoil na hainmhithe ar fad saor arís tar éis iad a fhaire!*

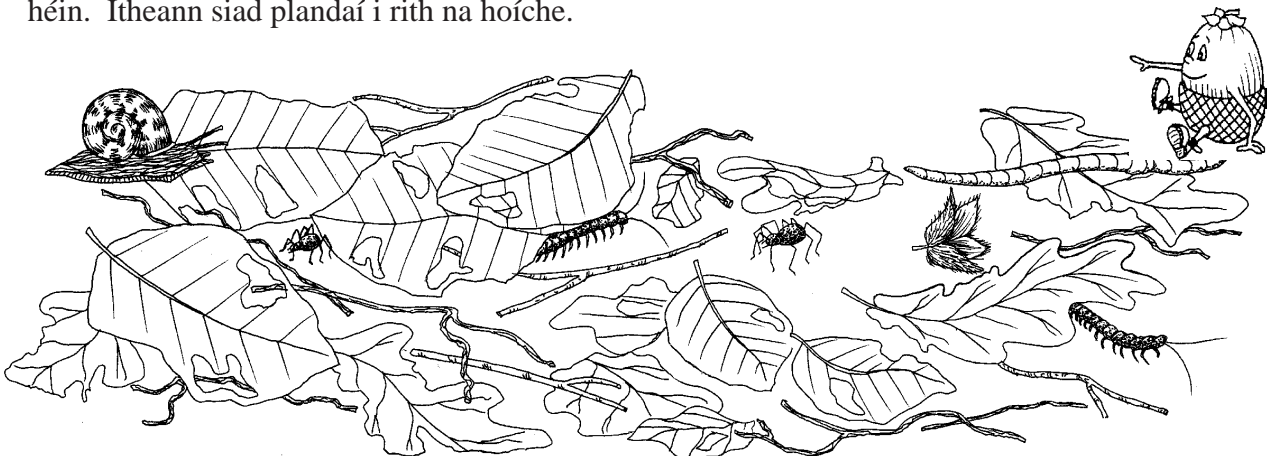
## Easair Dhuillí

Má fhéachann tú faoi dhuilleoga agus faoi charraigeacha móra nó adhmaid atá ag lobhadh tiocfaidh tú ar ainmhithe a dhíscailteann duilleoga (dianscaoilteoirí).

Bí ar d'aire do **chláirsigh**, **mílechoaigh** agus **péisteanna talún**.

Is carnabhóirí iad na hainmhithe a théann níos tapúla cosúil le **céadchoaigh** agus **damháin alla**. Itheann siadsan na dianscaoilteoirí.

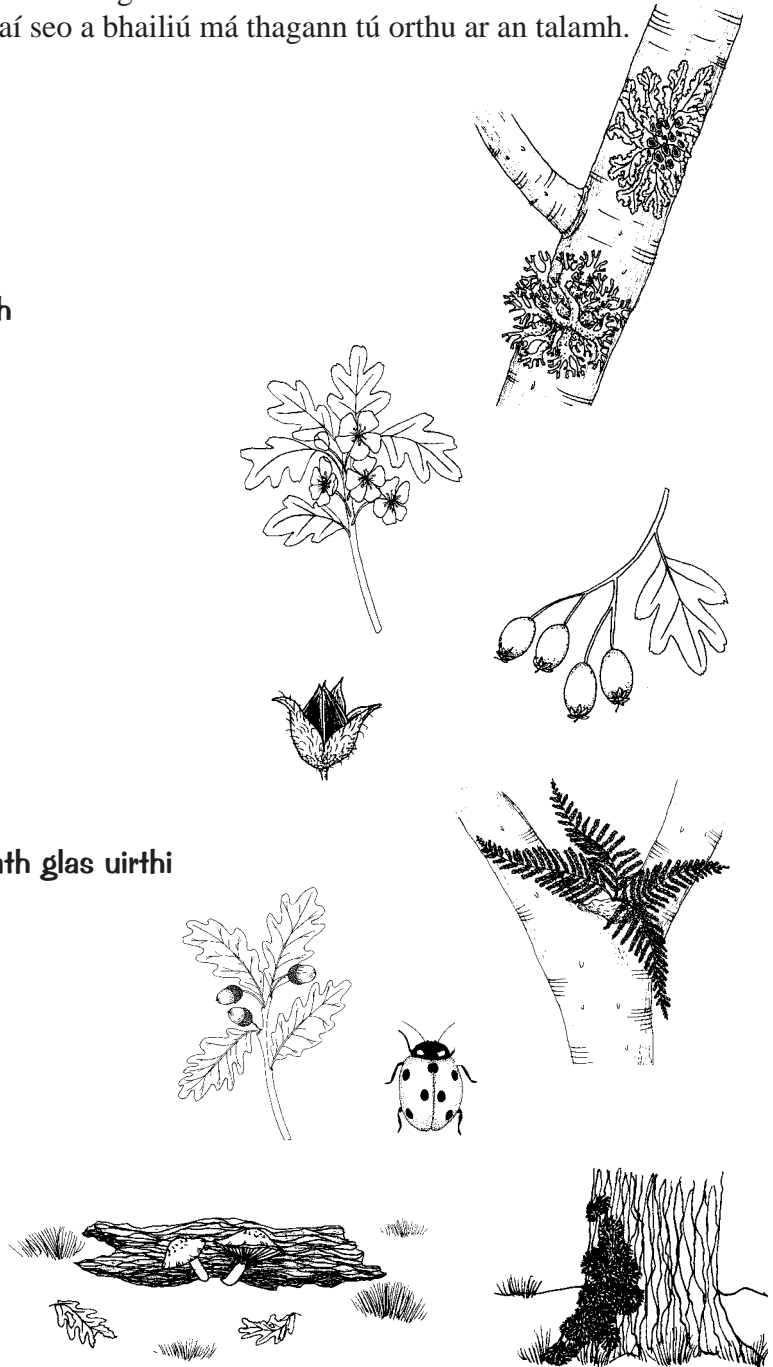
Tá na **seilmidí** agus na **drúchtíní** a d'fhéadadh a bheith ag ligean a scíth anseo i bhfolach ó na héin. Itheann siad plandaí i rith na hoíche.



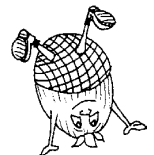
# Seilg Scroblachóireachta

Tóg an liosta seo leat ar Thuras Dúlra. Aithnigh na rudaí ar fad atá liostáilte thíos. Is féidir go mbeidh tú in ann roinnt de na rudaí seo a bhailiú má thagann tú orthu ar an talamh.

- 1 Duilleog na Sceiche Gile
- 2 Caor
- 3 Síol a scaiptear leis an ngaoth
- 4 Ainmhí ó choirt crainn
- 5 Féaríteach
- 6 Cleite
- 7 Trí pháosa bruscair
- 8 Fungas
- 9 Léicean ó stoc crainn
- 10 Duilleog crainn nach bhfuil dath glas uirthi
- 11 Carnabhóir
- 12 Bláth Fiáin
- 13 Cnó
- 14 Raithneach
- 15 Rud neamhghnách



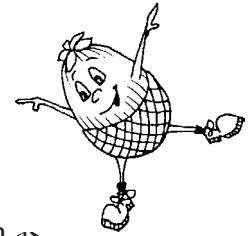
Nótaí





# Conair Dhúlra

## Dean Conair Dhúlra



Déannan daoine a bhfuil an-eolas acu ar an gceantar conairí dúlra.

Déan conair dhúlra i gcoill a mbainfidh do rang nó rang níos óige taitneamh as.

### Seo é atá le déanamh agat

- ✓ Déan cinneadh faoi uimhir na stadanna a bheidh agat ar an gconair, b'fhéidir sé cinn ar fad.
- ✓ Aithnigh rud suimiúil ag gach stad
- ✓ Tarraing learscáil agus cuir marc síos áit a bhfuil gach stad
- ✓ Dean nótaí páirce don chonair dhúlra

Stad a hAon



Stad a Dó



Stad a Trí



Stad a Ceathair



Stad a Cúig



Stad a Sé

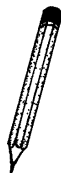
### Bain úsáid as Grafaic

Cuir grafaic isteach chun an chonair dhúlra a léiriú.



**Súile** nuair a iarrtar ort féachaint ar rudaí.

**Cluasa** nuair a chaitheann tú éisteacht.



**Peann nó Peann Luaidhe** nuair a chaitheann tú rudaí a scríobh síos.

**Coiscéimeanna** nuair a shiúlann tú ó áit amháin go háit eile.



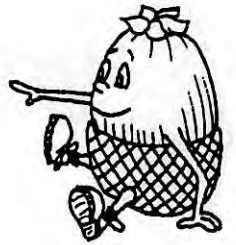
**Lámh** chun rudaí a láimhseáil.

**Srón** nuair atá boladh suimiúil ann.



agus mar sin de...

# Cén áit a bhfuil cónaí orm?



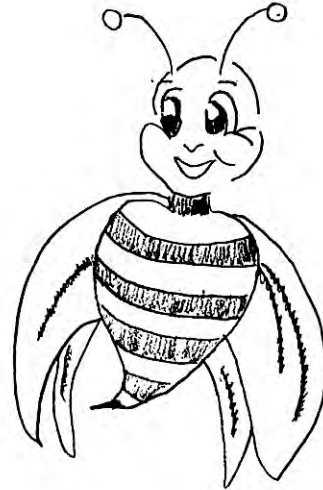
Is féidir leat an cheist seo a fhreagairt trí do SHEOLADH a thabhairt.  
Bíonn seoladh do theaghlaigh ar na litreacha go léir a thagann chuig do theach.

**Bíonn seoladh uirbeach agat má chónaíonn tú i gcathair nó baile mór mar**

6 Bóthar na Sreinge  
Droichead Átha  
Co. Lú  
Éire

**Nó seoladh tuaithe má chónaíonn tú faoin tuath mar**

Cluain Tuaiscirt  
Baile an Chonartha  
Co. Ros Comáin  
Éire



**Líon isteach do sheoladh féin**

---

---

---

---

## CONAS A THARLA AN SEOLADH SEO?

Léitear seoltaí ón mbun

TÍR

ÉIRE

Is í Éire an tír ina bhfuil cónaí orainn agus mar sin is í an líne dheireanach de sheoladh gach duine sa tír seo ná **ÉIRE**.

## CÚIGE

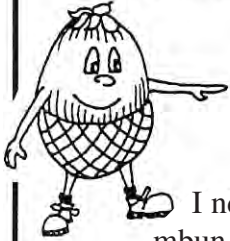
Tá Éire roinnte i gceithre chúige – **CÚIGE ULADH, CÚIGE MUMHAN, CÚIGE LAIGHEAN** agus **CÚIGE CHONNACHT**. Ní chuirimid iad seo ar ár seoltaí ach is eol dúinn go léir an cúige arb as dúinn – go háirithe nuair a bhíonn an cluiche ceannais d’ár gcúige á imirt.

**Cén chúige ina bhfuil cónaí ort?**

# Cén áit a bhfuil cónaí orm?

## CONTAE

Roinntear cúigí i gcontaetha agus tá contae ina s(h)eoladh ag gach aon duine. Tá 32 chontae in Éirinn. Tá naoi gcinn i gCúige Uladh, dhá cheann déag i gCúige Laighean, sé cinn i gCúige Mumhan agus cúig cinn i gCúige Chonnacht.



## A THUILLEADH EOLAIS FAOINÁR SEOLADH

I ndiaidh ár dtír agus ár gcontae, is í an chéad líne eile suas ón mbun ar ár seoladh ná ainm an bhaile nó na cathrach. Is é an fáth atá leis sin ná go mbíonn an oifig poist mar a ndéantar ár litreacha a sheachadadh i gconaí i mbaile mór nó i gcathair. Tá Baile Átha Cliath ina chathair chomh mór san go bhfuil morán ionaid sórtála poist ann. I gcás seoltaí i mBaile Átha Cliath bíonn uimhir i gcónaí i ndiaidh Baile Átha Cliath chun a chinntiú go dtagann an litir go dtí an oifig poist cheart. Ciallaíonn uimhreacha corra mar 1,3,5,7,9,11 agus araile go bhfuil an oifig sórtála ar an taobh ó thuaidh d'abhainn an Life, agus ciallaíonn uimhreacha cothroma mar 2,4,6,8,10,12,14 agus araile go bhfuil an litir ag dul go dtí an taobh theas de chathair Bhaile Átha Cliath.



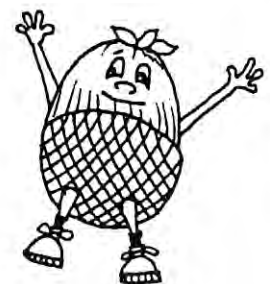
## DIFRÍOCHTAÍ IDIR SEOLTAÍ UIRBEACHA AGUS SEOLTAÍ TUAITHE

### SEOLTAÍ UIRBEACHA

Má bhíonn tú i do chónaí i mbaile mór nó i gcathair beidh níos mó eolais ag teastáil ón bhfear poist chun do litir a sheachadadh. Caithfidh eolas cruinn a bheith aige faoin áit a bhfuil do theach agus mar sin ní mór uimhir do thí agus an tsráid nó an bóthar ina bhfuil sé a bheith ar an litir. Tá an oiread sin tithe ar bhóithre agus ar shráideanna na cathrach go bhfuil uimhreacha de dhíth orthu go léir sa chaoi gur féidir leis an bhfear poist an litir a sheachadadh. An mó dalta i do sheomra ranga a bhfuil uimhir ar a gcuid tithe?

Is feidir go luafar an chuid den chathair chomh maith má tharlaíonn an t-ainm sráide chéanna faoi dhó sa chathair. Tá dhá bhóthar de chuid Naomh Labhrás i mBaile Átha Cliath, mar sin ní mór don seoladh a insint an bhfuil sé i gCluain Tarbh nó i mBinn Éadair. Tá Ascaill Riversdale i gCluain Dolcáin agus ceann difriúil i mBaile Pámair – an dá cheann arís i mBaile Átha Cliath.

### An eol duit aon seoltaí nach bhfuil soléir?



# Cén áit a bhfuil cónaí orm?

## SEOLTAÍ FAOIN TUATH

Cónaíonn níos lú daoine i sráidbhaile agus i gceantair faoin tuath ná i gcathracha agus i mbailte móra agus mar sin níl aon gá le sonraí breise mar uimhreacha tí sa seoladh. Is féidir gur leor ainm an bhóthair mar-An Phríomh-Shráid, Baile an Ghearlánaigh. I gceantair tuaithe níl aon ainmneacha ar na bóithre agus mar sin is cuid den seoladh í an baile fearainn nó an pharóiste ina bhfuil an tigh. Is leor ainm an bhaile fearainn de gnáth, muna bhfuil sé an-bheag, agus ansin an baile mór is cóngaraí.

## SEOLTAÍ

Braitheann a bhfuil ar ár seoladh ar cé acu a bhfuil cónaí orainn faoin tuath nó i mbaile mór.



### FAOIN TUATH

BAILE FEARAINN  
PARÓISTE  
BAILE MÓR IS  
CÓNGARAÍ  
CONTAE  
CÚIGE  
TÍR

### UÍRBEACH

UIMHIR AN TÍ AGUS BÓTHAR NÓ SRÁID  
CEANTAIR AN BHAILE MÓR  
BAILE MÓR NÓ CATHAIR  
CONTAE  
CÚIGE  
TÍR

# Bileog Oibre A

Cuir liosta le chéile de sheoltaí na ndaltaí i do rang agus cuir seoladh na scoile leis an liosta.

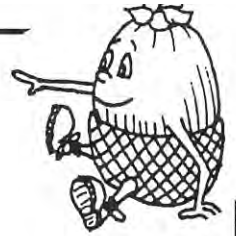
Freagair na ceisteanna seo a leanas.

1. An gconaíonn gach éinne sa chontae céanna ?
2. An mó seoladh atá uirbeach le huimhir ar an teach? Cén céatadán é seo?
3. Scríobh síos na codanna difriúla den chathair nó den bhaile mór as a dtagann na daltaí uirbeacha.
4. Déan liosta de na paróistí nó bailte fearainn as a dtagann na daltaí tuaithe.
5. Déan liosta den chéad líne de sheoladh an uile dhalta. Cé mhead díobh seo an féidir leat a mhiniú conas a tharla an t-ainm? Má tharlaíonn deacracht i dtaca le miniú a fháil ar an ainm, iarr ar an dalta lena mbaineann an seoladh ceist a chur sa bhaile.



# Cén cúlra atá ag ainm?

Cén fáth go bhfuil na hainmneacha atá acu ag na háiteanna ina bhfuil cónaí orainn? Tá a lán sort cúiseanna do loghainmneacha agus tugtar cuid acu anseo thíos.



## AINMNEACHA STAIRIÚLA ATÁ AN-SEAN

Tugtar ainmneacha banríona agus laochra a mhair san am fadó ar áiteanna áirithe agus is gá dúinn féachaint ar an leagan Gaeilge don ainm chun seo a thuiscint.



**ARD MHACHA** - An áit ard inár chonaigh an bhanríon Macha.

**BAILE ÁTHA FHIRDHIA** - An áit a throid Ferdia i gcoinne Chú Chulainn.

**CATHAIR SAIDHBHÍN** - Sin an chathair nó caiseal a bhí ag Sadhbh, bean thábhachtach áitiúil.

**BÉAL ÁTHA CONAILL** - An áit inar chónaigh Conall, laoch de chuid An Chraobh Rua.

## AINMNITHE IN ONÓIR DHAOINE ARBH LEO AN ÁIT

Is minic a thug úinéirí talún saibhre ainmneacha sráideanna nó bailte ar a sealúchas féin ina ndiaidh féin.

**TÍR EOGHAIN** - Talamh Eoghain, mac le Niall Rí ar Chúige Uladh

**AN BAILE GAELACH** - Mar a raibh cónaí ar na Gaeil bhochta lasmuigh de bhallaí an bhaile mhóir.

**CAISLEÁN AN BHARRAIGH** - Ba le Muintir De Barra an áit

**CONAMARA** - Ba le treabh Chonmaicne ón bhfarraige an áit.

**SRÁID PEMBROKE** - Mar chuid d'Eastát an Tiarna Pembroke

Agus ar ndóigh tá go leor sráideanna againn cosúil le Sráid na Banríona, Sráid an Rí agus Sráid an Phrionsa. Bhí fiú amháin Contae na Banríona agus Contae an Rí againn, ach athraíodh iad go dtí Laois agus Uíbh Fhailí nuair a bhaineamar amach neamhspleáchas ó Shasana.

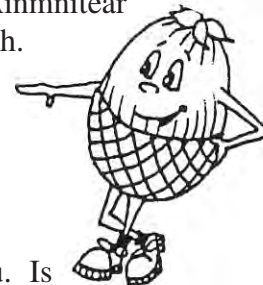
## AINMNITHE IN ONÓIR DHAOINE CÁILIÚLA

Baineann seo de ghnáth le sráideanna agus bóithre i mbailte móra.

Tá **CEARNÓG SEAN KELLY** i gCarraig na Siúire ainmnithe mar onóir don rothaí cáiliúil.

Tá **SRÁID ÚI CHONAILL** i morán cathracha agus bailte móra ainmnithe mar onóir do Dhomhnall Ó Conaill. Tá sráideanna agus bóithre agus araile againn atá ainmnithe in onóir do Roibeard Emmett, Parnell, Padraig Mac Piarais, Seán Ó Loingsigh. Ainmnítear go leor sráideanna freisin in onóir na Maighdine Muire agus na Naomh.

**An féidir leat smaoineamh ar aon áit a ainmníodh mar onóir do Mhná nua-aoiseacha na hÉireann?**



## AINMNITHE MAR GHEALL AR AN ÁIT A DTEANN SÉ CHUICHI.

Uaireanta ainmnítear bóithre mar gheall ar an áit a dteann said chuchu. Is fuirist a thuiscint cén fáth go bhfuil na hainmneacha seo ag na háiteanna seo a leanas.

An Bóthar Thuaidh, An Bóthar Thiar, Bóthar Bhaile Átha Cliath, Bóthar Chluain Cearbán, Bóthar na hÍnse

# Cén cúlra atá ag ainm?

## AINMNITHE MAR GHEALL AR FOIRGNEAMH NÓ TÓGAIL TÁBHACHTACH

Nuair a chónaigh daoine ar an mbóthar céanna ina raibh foirgneamh tábhachtach d'ainmnigh siad an bóthar dá réir. Mar sin, bheimis as súil le Séipéal a fheiceáil ar bhóthar an tSéipéil (Bóthar an Teampaill) nó i mBaile An Teampaill, Droichead ar Shráid an Droichid, Caisleán i mBaile an Chaisleáin, Muileann i mBaile an Mhuilinn nó i Muileann na Buaise (Co. Aontroma). Uaireanta, áfach bíonn an foirgneamh imithe le fada an lá agus ní mhaireann ach an t-ainm. Ainmnítear mórán áiteanna le Cill sna hainmneacha mar gheall ar shéipéil mhanachúla (Is ionann Cill agus séipéal), agus is féidir nach mbíonn siad seo ann a thuilleadh, mar shampla Cill Dara, Cill Chaoi, Cill Mhór nó Mainistir san ainm i.e. Mainistir Laoise.

**An bhfuil áiteanna i do cheantar a ainmníodh mar gheall ar fhoirgnimh agus an bhfuil na foirgnimh fós ann?**

## AINMNITHE MAR GHEALL AR CAD A THARLA ANN

Ainmnítear áiteanna de bharr imeachtaí tábhachtacha. Bhí margaí agus aonaigh an-tábhachtach agus mar sin tá againn Sráid an Aonaigh, Sráid an Mhargaidh, Cnócán an Aonaigh agus araile.

Ach uaireanta tharla an eachtra aon uair amháin.

**TAMHLACHT** – Ciallaíonn sé cloch chuimhne do phlá. Fuair 9,000 duine bás anseo le linn ré Parthalon, na mílte bliain ó shin agus bhí cloch chuimhne anseo mar chuimhneachán orthu.

**CNOC AN CHROCHAIRE** – I gContae Ros Comáin, crochadh daoine anseo fadó. Coimeádann go leor ainmneacha sráide cathanna i gcuimhne, fiú amháin cathanna a troideadh i dtiortha eile – Bóthar Waterloo, Sráid Fontenoy, nó ceannairí na gcathanna – Wellington, Cromwell, An Rí Liam, An Rí Séamus, Séarlas, Brian Ború.

## AINMHNITHE MAR GHEALL AR GNÉITHE TÁBHACHTACHA SA TÍRDHREAC

Ainmnítear mórán bailte móra, sráidbhailte, paróistí agus bailte fearainn de bharr gnéithe tábhachtacha sa tírdhreach mar charraigreacha, locha, aibhneacha agus go háirithe foraoiseacha agus crainn. Nuair a ainmníodh áiteanna fadó, bhí i bhfad níos mó coillearnach agus fiadhúlra ann. Tugadh ainmneacha ar bhailte móra agus ar shráidbhailte mar gheall ar na gnéithe seo de leithéid:

**BÁILE ATHA CLIATH:** Ainm eile Dubh-Linn

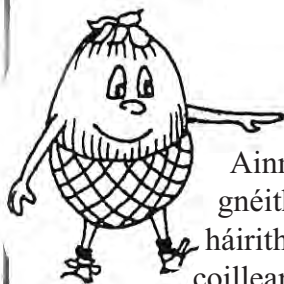
**CORCAIGH:** Áit riascach

**GAILLIMH:** Abhainn chlocach

**SLIGEACH:** Áit ina raibh go leor sliogán

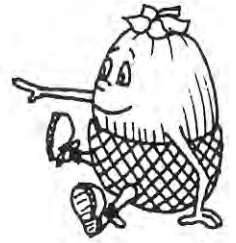
**TULACH MHÓR:** An cnoc mór

**CARRAIG AN TSIONNAIGH:** Bhí sionnaigh le fáil ann



# Crainn agus Logainmneacha

## 1. Coillte



Nuair a tháinig daoine go hÉirinn ar dtús thart ar 9000 bliain ó shin fuair siad amach gur oileán a bhí in Éirinn agus é clúdaithe go hiomlán le coillearnach. Bhí foraoiseacha d'fhuinseog agus de leamhán ar ithir mhaith, dair agus cuileann ar ithir aigéadach agus foraoiseacha péine ar cheantair sléibhe. Bhí crainn agus foraoiseacha i ngach áit.

Diaidh ar ndiaidh thosaigh na daoine ar chuid de na foraoiseacha a bhaint chun spás a dhéanamh do bheithigh agus chun barraí a fhás. Ach bhí na crainn an-tábhachtach d'fhothain, d'adhmaid tine, d'ábhar thógála, d'airm agus go deimhin mar ionaid chónaithe don fhiadhúlra. Bhí sé thar a bheith tábhachtach mar sin a bheith eolach ar an suíomh a bhí ag na crainn oiriúnacha le haghaidh críche ar leith. Mar sin, ba mhinic a ainmníodh áiteanna mar gheall ar na crainn nó na coillte a bhí ann.

Labhair daoine Gaeilge sna laethanta úd agus mar sin thug siad ainmneacha i nGaeilge ar na crainn, ar na coillte agus áiteanna a bhain leo. Cé gur aistríodh cuid de na seanainmneacha sin go Béarla, níor deineadh san i ngach cás. Má theastaíonn uainn a fháil amach cad iad na háiteanna gar dúinn a ainmníodh as crainn, beidh orainn cuid de na focail ársa a bhain na daoine úd feidhm astu fadó a fhoghlaim. Níl sé seo ródheacair agus beidh ar do chumas a leiriú os ard an méid eolais atá agat faoi logainmneacha do cheantair féin.

I dtús baire beidh stór focal de dhíth ort:

### CRANN

An t-ainm i nGaeilge ar 'tree' ná crann.

Mar sin i gcás áiteanna le crann, crin, cran nó nagan, ciallaíonn sé gur áit í ina raibh crainn. Bhí focal eile áfach sa tSean – Ghaeilge ar chrann agus ainmnítear roinnt áiteanna as sin. Ba é an focal seo ná bile a chiallaíonn crann mór ársa.

Uaireanta baineadh úsáid as cuid de chrann chun cur síos ar áit iomlán. Is í an Ghaeilge ar 'branch' ná craobh, agus tagann seo i gceist mar crew, creevy, creeva agus nagreeve i logainmneacha.

### COILL

Is é an rud atá i gcoill dáiríre ná cnuasach de chrainn. Bhi an-chuid focal i nGaeilge do seo. Bhraithfeadh sé ar cé chomh mór is a bhí an choill agus cé chomh mór agus a bhí na crainn sa choill. Is é an gnáthfocal i nGaeilge do 'wood' ná coill. Tugtar an focal seo faoi deara i morán logainmneacha – Kyle nó Kilty i dtús na hainme nó cuill nó cullia ag an deireadh.



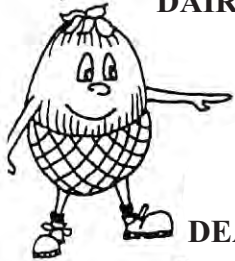
Dair



# Crainn agus Logainmneacha

Focail eile a chiallaíonn cnuasach de chrainn ná:

**DAIRBHRE** - foraois darach



**DOIRE** - coill darach

**DEARMHAGH** - má darach

**EOCHAILL** - coill de chrainn iúir

**FIDH** - focal eile ar choill

**GARRÁN** - bailiúchán de chrainn bheaga

**MOTHAR** - cnuasach de chrainn (an ciall seo san leath-thuaidh d'Éirinn amháin)

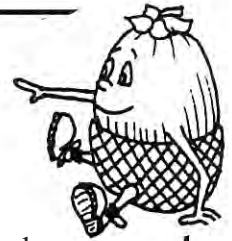
**MUINE** - focal eile ar rosán (shrubbery)

**ROS** - ciallaíonn sé coill i ndeisceart na hÉireann, agus leithinis in áiteanna sa tuaisceart

**SCAIRT** - muine - coill bheag

# Crainn agus Logainmneacha

## 2. Crainn Aonair



Fadó

in Eirinn bhí gach éine eolach faoi ainmneacha an uile saghas crainn a bhí ag fás sa tír. Ní raibh sé chomh deacair sin, mar ní raibh anseo ag an am ach crainn dhúchasacha agus níl ach ocht gcinn is fiche díobh againn. Bhí luachanna agus feidhmeanna difriúla ag na crainn seo agus mar sin bhí sé an-tábhachtach a bheith eolach cá raibh siad. Ainmníodh áiteanna a raibh an-chuid den chrann céanna iontu as an gcrann sin. Dá thoradh sin tá ainmneacha crann ar leith ag go leor d'ár logainmneacha.

Faightear na crainn is coitianta agus is tábhachtaí go minic inár logainmneacha.

- a. Ní foláir nó gur fhás **an crann darach** i ngach áit mar tá áiteanna i ngach contae a ainm níodh as.

Is seanfhocal sa Ghaeilge é **omna** don dair agus ciallaíonn omna nó umna ag deireadh ainme go raibh crainn darach ann, mar shampla Port Omna.

- b. Níl an **crann iúir** róchoitianta anois. Ní fhásann daoine é de bhrí go bhfuil na duilleoga nimhiúil, ach crann an-tabhachtach a bhí ann fadó-dhéantaí boghanna le haghaidh troda as. Ní hiontas ar bith é mar sin go bhfaightear go minic é inár logainmneacha.

Focal eile ar an gcrann iúir ná **Eo**. Ciallaíonn Eochail coill de chrainn iúir.

- c. Feictear an chuid is mó d'ár gcrainn dhúchasacha eile inár logainmneacha. Seo a leanas líosta díobh.

Is crainn coitianta é fós inár bhfáil **an crann úll** nó **an crann fia-úll**.

Ciallaíonn An tAbhallort i gContae Loch Garman áit ina raibh crainn úll.



lúr

Is tor é an **draighean dubh** agus tá sé le fáil go forleathan ar fud na tíre go háirithe i bhfáil agus in áiteanna creagacha. Tugtar airne ar thoradh an draighin agus tá an toradh sin luaite sa logainm Cill Airne.

Faightear **an bheith** i ngach áit agus fásann sé thuas ar na sléibhte agus ar thalamh bhocht, agus sna cathracha chomh maith-aiteanna nach mbíonn caighdeán an aeir rómhaith. Bíonn ainm an chrainn le fáil go minic inár logainmneacha, mar shampla Gleann Beithe agus Ros Beithe i gContae Chiarraí agus Coill Bheithne i gContae Chorcaí.

Crann cuíosach beag is ea **an caorthann** le bláthanna bána agus caora dearga. Tá sé le fáil go coitianta i mbailte móra ait a mbíonn gairdíní beaga ag daoine. Is minic a fhaightear í faoin tuath freisin.



Beith

# 3. Crainn Aonair

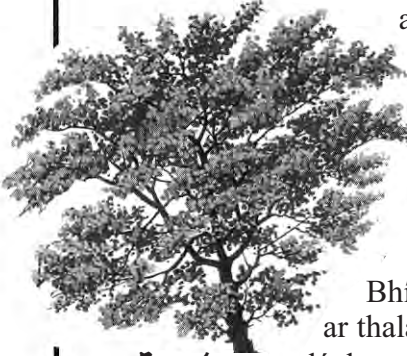
Bhí **an coll** chomh coitiantas sin uair amháin gurb í an chiall a bhí le coillte i dtús báire ná cnuasach den choll. Tá sé an-choitianta fós mar chrann i bhfálsceach. Faightear é i logainmneacha Béarla mar col, cul, coyle agus araile.

Is crann dúchasach leathan duilleach síorghlas é **an cuileann**. Os rud é go mbíonn duilleoga air i rith na bliana go léir fásann sé go han-mhaith ar an gcuid iochtarach de choillearnach nó fálsceach. Is minic é i logainmneacha mar Cuillinn (Co. Chorcaí) agus Cuilleann (Co. Thiobraid Árainn)



Cuileann

Fasann **an fhearnóg** go han-mhaith in áiteanna fliucha, riascacha agus mar sin bhí áiteanna ina bhfuil an t-ainm seo an-oiriúnach d'fhás na fearnóige.



Fearnóg

Is í **an fhuinseog** an crann is coitianta in Éirinn san fhálceach, go háirithe nuair a bhíonn an ithir méith. Tá an crann tábhachtach go háirithe mar amhábhhar do chamáin.

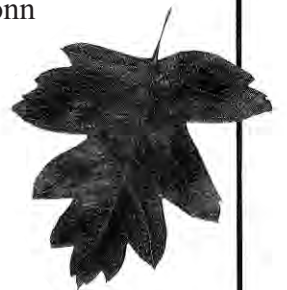
Bhí **an leamhán** an-choitianta tráth leis an bhfuinseog mar choillearnach ar thalamh mhéith agus bhí sagsanna éagsúla againn den leamhán dúchasach.



Fasann an **crann sailí** go maith ar fud na hÉireann. Deantar ciseáin as na craobhacha láidre atá ag an gcrann. Mar sin is minic a chuirtear an tsailleach i ngairdíní. Luaitear ainm an chrainn go minic i logainmneacha – Cluain Saileach i gContae Bhaile Átha Cliath agus Pairc an Saileán i mBéal Feirste, mar shampla.

Faightear **an sceach gheal** go han-mhínic ar fud na tíre agus go háirithe sna fáil. Bíonn ainm an chrainn le fáil i logainmneacha freisin, mar shampla sceach, sceachanach, Sceach na Cille (Co. Chorcaí).

Bíonn **an trom** le fáil go minic i gcoillte. Itheann na héin caora an chrainn agus scaipeann siad a shíolta. Faightear ainm an chrainn i logainmneacha, mar shampla Baile Átha Troim i gContae na Mí.



Tá crainn dhúchasacha eile againn mar atá an crann creathach, an chaithne, an t-aiteal, an péine, an crann silín agus an feoras. Ní minic a bhíonn ainmneacha na gcrann seo le fáil inár logainmneacha.

